

## **Löner och sysselsättning inom primärkommunal sektor 2011**

Wages/salaries and employment in the municipal sector 2011

### **I korta drag**

#### **Medellönen var 25 000 kronor i kommunerna 2011**

Den genomsnittliga månadslönen för anställda i kommunerna uppgick den 1 november 2011 till cirka 25 000 kronor, en ökning med cirka 500 kronor sedan den 1 november 2010.

Ökningen var i genomsnitt 500 kronor för både kvinnor och män. Totalt var ökningen 2,1 procent. För kvinnor var den 2,2 procent och för män 2,0 procent. Förändringen beror både på löneökningar och på förändringar i populationen.

#### **Genomsnittlig månadslön 2011 samt procentuell förändring sedan 2010**

	Totalt	Kvinnor	Män
Månadslön	25 000	24 700	26 300
Förändring %	2,1	2,2	2,0

#### **Sysselsättningen ökade med 0,8 procent**

Antalet sysselsatta inom kommunerna var den 1 november 2011 cirka 780 400, vilket är ungefär 6 200 fler än den 1 november 2010. Antalet tjänstlediga uppgick till cirka 49 600, en minskning med cirka 3 100 personer från året innan.

#### **Antal sysselsatta 2011 samt procentuell förändring sedan 2010**

	Antal	Förändring %	Heltidspersoner	Förändring %
Totalt	780 400	0,8	631 100	1,0
Kvinnor	613 300	0,9	489 500	1,3
Män	167 100	0,4	141 600	0,3

**Medlingsinstitutet**  
National Mediation Office

John Ekberg, Medlingsinstitutet,  
tfn 08-545 292 40  
[john.ekberg@mi.se](mailto:john.ekberg@mi.se)  
[www.mi.se](http://www.mi.se)



**Statistiska centralbyrån**  
Statistics Sweden

Lena Österberg, SCB,  
tfn 019-17 60 19  
[lena.osterberg@scb.se](mailto:lena.osterberg@scb.se)  
[www.scb.se](http://www.scb.se)

Statistiken har producerats av SCB på uppdrag av Medlingsinstitutet, som ansvarar för officiell statistik inom området.

ISSN 1654-2940 Serie AM – arbetsmarknad. Utkom den 22 maj 2012.  
URN:NBN:SE:SCB-2012-AM52SM1201\_pdf  
Tidigare publicering: Se avsnittet Fakta om statistiken.  
Utgivare av Statistiska meddelanden är Stefan Lundgren, SCB.

## Innehåll

<b>Statistiken med kommentarer</b>	<b>4</b>
Faktaruta	4
<b>Löner</b>	<b>5</b>
Utveckling 2002-2011	6
<b>Sysselsättning</b>	<b>7</b>
Utveckling 2002-2011	8
<b>Tabeller</b>	<b>9</b>
Teckenförklaring	9
1. Primärkommunal sektor 2011. <b>Genomsnittlig månadslön i kronor efter län och kön</b>	9
2. Primärkommunal sektor 2011. <b>Genomsnittlig månadslön och lönespridning i kronor efter yrke och kön</b>	10
3. Primärkommunal sektor 2011. <b>Genomsnittlig månadslön i kronor och kompletterande information efter yrke och kön</b>	13
4. Primärkommunal sektor 2011. <b>Genomsnittlig månadslön i kronor efter yrke, ålder och kön</b>	16
5. Primärkommunal sektor 2011. <b>Genomsnittlig månadslön i kronor efter yrke, region och kön</b>	18
6. Primärkommunal sektor 2011. <b>Antal sysselsatta efter månadslöneintervall i kronor och kön</b>	20
7. Primärkommunal sektor 2011. <b>Genomsnittlig månadslön och lönespridning i kronor efter utbildningsinriktning och kön</b>	21
8. Primärkommunal sektor 2011. <b>Genomsnittlig månadslön och lönespridning i kronor efter utbildningsnivå och kön</b>	22
9. Primärkommunal sektor 2011. <b>Genomsnittlig månadslön och lönespridning i kronor efter utbildning och kön</b>	23
10. Primärkommunal sektor 2011. <b>Genomsnittlig månadslön i kronor efter näringsgren, anställningsform och kön</b>	26
11. Primärkommunal sektor 2011. <b>Genomsnittlig månadslön i kronor efter näringsgren, tjänstgöringens omfattning och kön</b>	26
12. Primärkommunal sektor 2011. <b>Antal sysselsatta efter näringsgren, anställningsform och kön</b>	27
13. Primärkommunal sektor 2011. <b>Antal sysselsatta efter näringsgren, tjänstgöringens omfattning och kön</b>	27
14. Primärkommunal sektor 2011. <b>Antal sysselsatta efter tjänstgöringens omfattning, län, kommun och kön</b>	28
15. Primärkommunal sektor 2011. <b>Antal anställda, nyanställda och avgångna efter ålder och kön</b>	34
16. <b>Antal sysselsatta inom offentlig sektor efter kön 2008-2011</b>	35
<b>Fakta om statistiken</b>	<b>36</b>
<b>Detta omfattar statistiken</b>	<b>36</b>
Definitioner och förklaringar	37
<b>Så görs statistiken</b>	<b>39</b>

<b>Statistikens tillförlitlighet</b>	<b>39</b>
Osäkerhetskällor	39
<b>Bra att veta</b>	<b>40</b>
Annan statistik	41
<b>In English</b>	<b>42</b>
<hr/>	
<b>Summary</b>	<b>42</b>
<b>List of tables</b>	<b>42</b>
<b>List of terms</b>	<b>43</b>

## Statistiken med kommentarer

### Faktaruta

#### Heltidslöner

De löneuppgifter som ligger till grund för denna publikation bygger på insamlade data om såväl deltidslöner som heltidslöner. Deltidslönerna har räknats om till motsvarande heltidslöner.

#### Lönebegrepp

##### Grundlön

Med grundlön avses avtalad lön inklusive fasta lönetillägg. Med fasta lönetillägg avses huvudsakligen tillägg som är knutna till tjänsten och oberoende av arbetstidens förläggning.

##### Månadslön

Med månadslön avses anställningens sammanlagda grundlön plus rörliga lönetillägg. Övertidsersättning ingår ej.

#### Observera att lön och inkomst är två skilda begrepp

Inkomsten påverkas bland annat av arbetstidens längd och inkluderar även andra inkomstslag än lön. Det innebär att två personer med samma timlön kan ha olika inkomster, beroende på sysselsättningsgrad, eventuell frånvaro eller övertid samt övriga inkomstslag.

I detta Statistiska meddelande redovisas månadslöner. Inkomststatistik redovisas bl.a. i Inkomst och förmögenhetsregistret (IoF) och Hushållens ekonomi (HEK).

#### Lön

- Är ersättning för utfört arbete under en given **tidsenhet**, till exempel månad eller timme
- Redovisas huvudsakligen som månadslön – deltidslöner omräknas till **heltidslöner**

#### Användningsområde

Begreppet lön är lämpligt att använda vid t.ex. analys av jämställdhet på arbetsmarknaden och jämförelser mellan näringsgrenar, yrkes-, ålders- och utbildningsgrupper

#### Inkomst

- Kan, förutom lön, inkludera kapitalinkomst, transfereringar med mera, erhållna under en given **tidsperiod**, vanligtvis ett år
- Redovisas i form av **årsinkomster**
- Påverkas till exempel av hel-/deltidsarbete, övertid och frånvaro

Begreppet inkomst kan användas för att t.ex. analysera fördelningsfrågor och budgeteffekter

## Löner

Nedan presenteras medellöner för sysselsatta inom den primärkommunala sektorn den 1 november 2011. Både kvinnornas och männens löner ökade i genomsnitt med 500 kronor från föregående år. I procent motsvarar detta en ökning om 2,2 för kvinnorna och 2,0 för männen.

Medellönen för deltidstjänstgörande kvinnor, då denna räknats om till heltid, motsvarade ungefär 90 procent av medellönen för heltidsarbetande kvinnor. Deltidsarbetande män hade i genomsnitt ungefär 83 procent av medellönen för heltidsarbetande män då deltidslönen räknats om till heltid.

Lönespridningen var större för män än för kvinnor.

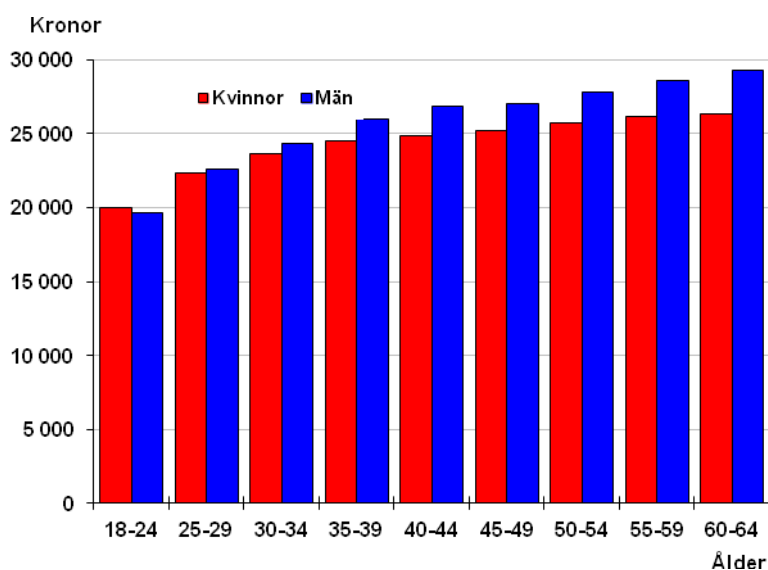
År 2011 motsvarade kvinnornas lön i genomsnitt 94 procent av männens lön. Skillnader i lön beror på flera faktorer, till exempel yrke, utbildning och ålder.

### Medellön samt procentuell förändring sedan föregående år och lönespridning

	Medellön	%	Undre kvartil	Median	Övre kvartil
<b>Samtliga</b>					
Kvinnor	24 700	2,2	21 800	24 100	26 800
Män	26 300	2,0	22 100	25 100	28 800
Totalt	25 000	2,1	21 900	24 200	27 100
<b>Heltidstjänstgörande</b>					
Kvinnor	26 000	2,1	22 700	25 000	28 000
Män	27 700	2,0	23 300	26 200	30 000
Totalt	26 500	2,1	22 900	25 200	28 500
<b>Deltidstjänstgörande<sup>1</sup></b>					
Kvinnor	23 500	2,1	20 900	23 200	25 600
Män	23 100	2,0	19 600	22 500	25 700
Totalt	23 400	2,1	20 800	23 200	25 600

1) Lönerna är omräknade till heltidslöner.

### Genomsnittlig månadslön efter ålder och kön



Den genomsnittliga månadslönen stiger något med åldersklasserna för både kvinnor och män, dock mer för män än för kvinnor. I den yngsta åldersklassen är kvinnornas genomsnittliga månadslön högre än männens. Med stigande ålder ökar skillnaden mellan kvinnornas och männens månadslön.

## Utveckling 2002–2011

De procentuella löneökningarna har varierat för kvinnor och män under åren. Männerna har dock fortfarande, i genomsnitt, en högre lön än kvinnorna. Kvinnors lön i förhållande till männens har ökat från 90 procent år 2002 till 94 procent år 2011.

Tabellen nedan visar utvecklingen av löner för sysselsatta inom den primärkommunala sektorn åren 2002–2011. Hänsyn har inte tagits till förändringar i yrkesstruktur, åldersfördelning, utbildningsnivå etc.

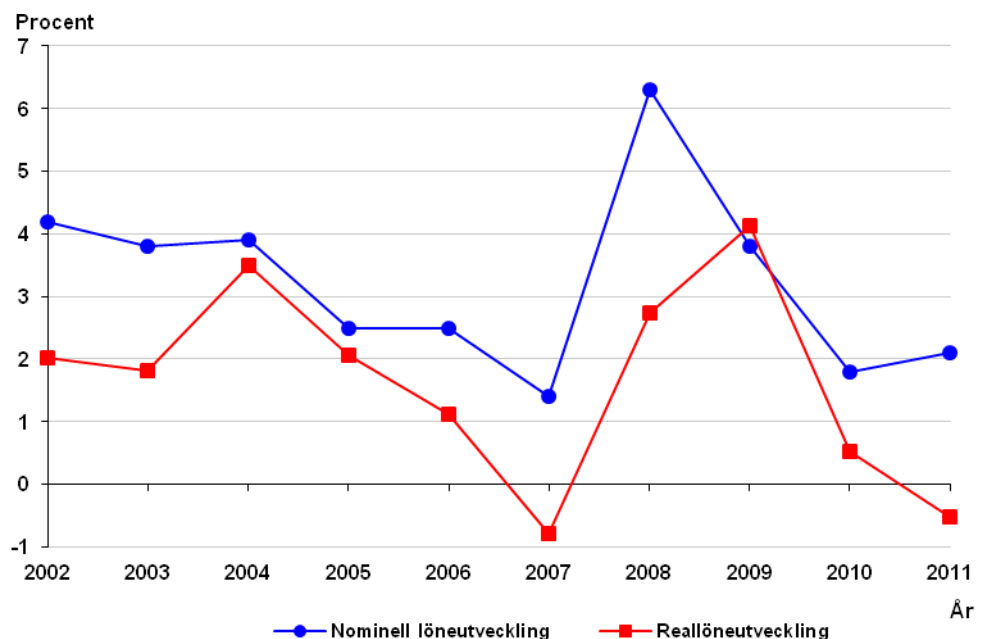
### Genomsnittlig månadslön och procentuell förändring sedan föregående år

År	Kvinnor		Män		Samtliga	
	Lön	%	Lön	%	Lön	%
2002	18 600	4,3	20 600	4,0	19 000	4,2
2003	19 300	3,9	21 300	3,4	19 700	3,8
2004	20 100	4,0	22 000	3,5	20 500	3,9
2005	20 600	2,5	22 500	2,2	21 000	2,5
2006	21 100	2,5	23 000	2,5	21 500	2,5
2007	21 400	1,3	23 500	2,0	21 800	1,4
2008	22 800	6,6	24 700	5,2	23 200	6,3
2009	23 700	4,0	25 400	2,7	24 100	3,8
2010	24 200	1,9	25 700	1,4	24 500	1,8
2011	24 700	2,2	26 300	2,0	25 000	2,1

### Nominell och real löneutveckling 2002–2011

Med reallön menas lörens köpkraft sedan prisförändringar räknats bort. Detta mått tar således hänsyn till hur hög inflationen varit. För att beräkna reallönen har Konsumentprisindex (KPI) använts.

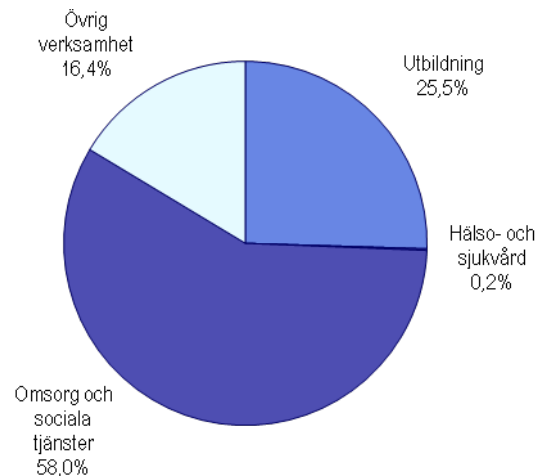
Under de senaste 10 åren, 2002–2011, har de nominella löneökningarna varierat mellan 1,4 och 6,3 procent. Motsvarande variation för reallöneökningen var -0,8 till 4,1 procent. Under perioden har KPI stigit med cirka 14 procent, medan lönerna stigit med cirka 32 procent. Reallönerna har ökat med cirka 15 procent.



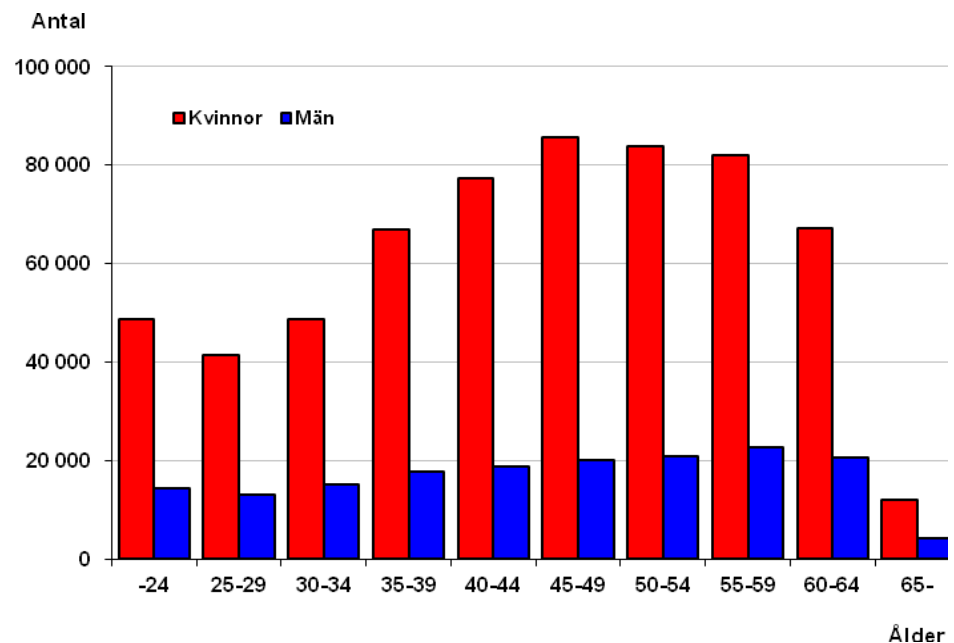
## Sysselsättning

Nedan redovisas sysselsatta inom den primärkommunala sektorn den 1 november 2011. Området omsorg och sociala tjänster sysselsätter mer än hälften av de anställda. Området är drygt dubbelt så stort som det andra huvudområdet, utbildning. Relationerna har i stort sett varit oförändrade de senaste åren.

### Andel sysselsatta inom olika verksamhetsområden



### Antal sysselsatta efter ålder och kön



År 2011 var den genomsnittliga åldern inom den primärkommunala sektorn 45 år för både kvinnor och män. Antalet i den äldsta åldersklassen, 65 år och äldre, har vuxit de senaste åren. År 2011 fanns cirka 16 200 personer i den åldersgruppen.

**Utveckling 2002–2011**

Den 1 november 2011 var antalet sysselsatta inom den primärkommunala sektorn 780 400. Detta motsvarar en ökning med 6 200 från den 1 november år 2010.

Diagrammet och tabellen nedan visar utvecklingen av antalet sysselsatta inom den primärkommunala sektorn 2002–2011.

**Antal sysselsatta och procentuell förändring jämfört med föregående år**

År	Kvinnor	Män	Samtliga	%	Andel kvinnor
2002	610 500	170 400	780 900	1,7	78
2003	610 900	171 400	782 200	0,2	78
2004	606 300	170 200	776 500	-0,7	78
2005	612 800	170 700	783 500	0,9	78
2006	627 000	178 500	805 500	2,8	78
2007	629 000	174 400	803 300	-0,3	78
2008	618 800	167 300	786 000	-2,1	79
2009	603 400	164 200	767 600	-2,4	79
2010	607 800	166 400	774 200	0,9	79
2011	613 300	167 100	780 400	0,8	79

Könsfördelningen har varit ungefär densamma under hela perioden. Nästan 80 procent av de sysselsatta är kvinnor.



## Tabeller

### Teckenförklaring

Explanation of symbols

–	Inget finns att redovisa	Magnitude Zero
..	Uppgift inte tillgänglig, för osäkerhet för att anges eller borttagen av sekretessskäl	Data not available, too uncertain or not published for reasons of confidentiality
.	Uppgift kan inte förekomma	Not applicable
0	Uppgift finns men avrundad av sekretessskäl	Data available but rounded off for reasons of confidentiality

### 1. Primärkommunal sektor 2011. Genomsnittlig månadslön i kronor efter län och kön

1. Municipal sector 2011. Average monthly salary in SEK by county and sex

Län	Antal <sup>1</sup>			Månadslön		
	Kvinnor	Män	Totalt	Kvinnor	Män	Totalt
Hela riket	598 200	158 400	756 600	24 700	26 300	25 000
Stockholms län	85 800	27 200	113 000	25 900	27 000	26 200
Uppsala län	19 300	5 200	24 600	24 300	25 800	24 600
Södermanlands län	18 400	4 400	22 800	24 700	26 200	25 000
Östergötlands län	25 600	6 100	31 700	24 400	26 200	24 700
Jönköpings län	25 800	6 100	32 000	24 300	26 200	24 700
Kronobergs län	13 700	3 200	16 900	24 500	26 600	24 900
Kalmar län	18 600	4 700	23 300	24 300	26 000	24 600
Gotlands län	5 000	1 500	6 500	25 600	28 000	26 100
Blekinge län	11 400	2 600	14 000	24 100	26 000	24 400
Skåne län	75 900	20 800	96 700	24 600	26 300	25 000
Hallands län	20 500	4 800	25 300	24 700	26 700	25 100
Västra Götalands län	110 200	28 000	138 200	24 700	26 400	25 000
Värmlands län	20 600	5 400	26 000	24 400	26 000	24 700
Örebro län	20 400	5 400	25 800	24 200	25 400	24 400
Västmanlands län	15 600	3 700	19 300	24 400	26 400	24 800
Dalarnas län	21 600	5 300	26 900	24 100	25 500	24 400
Gävleborgs län	20 000	4 500	24 500	24 300	26 000	24 600
Västernorrlands län	18 500	4 700	23 200	24 300	25 500	24 500
Jämtlands län	10 300	3 300	13 600	24 300	25 300	24 600
Västerbottens län	21 100	6 500	27 500	24 200	25 200	24 400
Norrbottens län	19 800	5 000	24 800	24 700	26 000	24 900

1) Antalsuppgiften avser lönepopulationen, inte antal sysselsatta. Se förklaring i stycket *Objekt och population* under avsnittet *Fakta om statistiken*. För antal sysselsatta, se tabell 12 – 14.

## 2. Primärkommunal sektor 2011. Genomsnittlig månadslön och lönespridning i kronor efter yrke och kön

### 2. Municipal sector 2011. Average monthly salary and salary dispersion in SEK by occupation and sex

SSYK	Yrke <sup>1</sup>	Kön	Antal <sup>2</sup>	Månadslön			
				Undre kvartil	Median	Övre kvartil	Medellön
	Samtliga	Kvinnor	598 200	21 800	24 100	26 800	24 700
		Män	158 400	22 100	25 100	28 800	26 300
		Totalt	756 600	21 900	24 200	27 100	25 000
1110	Högre ämbetsmän och politiker	Kvinnor	770	48 700	54 600	62 500	56 700
		Män	1 100	49 000	55 000	63 000	57 600
		Totalt	1 900	49 000	54 900	62 700	57 200
1226	Verksamhetschefer inom offentlig förvaltning m.m.	Kvinnor	1 700	31 200	35 600	40 300	36 500
		Män	1 800	32 000	36 600	41 600	37 400
		Totalt	3 600	31 600	36 100	41 000	36 900
1227	Verksamhetschefer inom utbildning	Kvinnor	4 300	35 800	38 200	41 000	38 600
		Män	1 900	37 100	39 500	42 100	40 000
		Totalt	6 200	36 100	38 600	41 400	39 000
1228	Verksamhetschefer inom vård och omsorg	Kvinnor	6 600	31 300	33 700	36 400	34 000
		Män	1 100	31 800	34 500	37 500	34 900
		Totalt	7 700	31 300	33 800	36 500	34 200
1229	Övriga drift- och verksamhetschefer	Kvinnor	2 700	38 000	41 500	46 400	42 300
		Män	1 800	39 100	43 300	48 000	44 100
		Totalt	4 500	38 400	42 300	47 000	43 000
1316	Chefer för mindre enheter inom offentlig förvaltning m.m.	Kvinnor	2 500	28 500	33 600	38 000	33 700
		Män	1 400	28 500	33 700	38 600	34 400
		Totalt	3 900	28 500	33 600	38 200	34 000
2139	Övriga dataspecialister	Kvinnor	540	27 000	30 000	33 000	30 700
		Män	810	28 300	32 200	36 300	32 700
		Totalt	1 400	27 700	31 000	35 000	31 900
2141	Arkitekter och stadsplanerare	Kvinnor	1 000	29 100	32 000	35 900	33 000
		Män	750	30 900	34 600	39 400	35 600
		Totalt	1 800	29 700	33 000	37 300	34 100
2234	Barnsjuksköterskor	Kvinnor	2 600	27 900	28 900	30 200	29 200
		Män	30	27 500	28 500	29 500	28 700
		Totalt	2 600	27 900	28 800	30 200	29 200
2235	Distriktssköterskor	Kvinnor	1 500	29 000	30 100	31 500	30 500
		Män	60	29 100	30 800	32 800	31 100
		Totalt	1 500	29 000	30 200	31 600	30 500
2321	Gymnasielärare i allmänna ämnen	Kvinnor	10 800	26 300	28 400	30 700	28 500
		Män	7 600	26 900	29 200	31 400	29 100
		Totalt	18 400	26 500	28 700	31 000	28 800
2322	Gymnasielärare i yrkesämnen	Kvinnor	3 300	27 000	28 900	30 700	28 800
		Män	4 400	27 200	29 100	30 800	29 000
		Totalt	7 700	27 100	29 000	30 800	28 900
2323	Lärare i estetiska och praktiska ämnen	Kvinnor	8 300	25 000	27 000	29 000	27 000
		Män	6 600	25 000	27 200	29 200	27 100
		Totalt	14 900	25 000	27 100	29 100	27 000
2330	Grundskollärare	Kvinnor	52 200	24 400	26 400	28 600	26 400
		Män	14 100	24 000	26 400	28 800	26 100
		Totalt	66 400	24 300	26 400	28 600	26 300
2340	Speciallärare	Kvinnor	4 300	27 600	29 600	31 400	29 400
		Män	900	27 100	29 400	31 200	29 100
		Totalt	5 200	27 500	29 600	31 400	29 400
2351	Skol- och utbildningskonsulenter m.fl.	Kvinnor	5 000	28 300	30 000	31 700	29 900
		Män	480	28 000	29 900	31 700	29 700
		Totalt	5 500	28 200	30 000	31 700	29 900
2359	Övriga pedagoger med teoretisk specialistkompetens	Kvinnor	5 400	23 300	25 600	27 500	25 300
		Män	3 000	23 200	25 300	27 100	25 100
		Totalt	8 400	23 300	25 500	27 400	25 300
2412	Personaltjänstemän och yrkesvägledare	Kvinnor	3 800	26 400	28 500	31 400	29 400
		Män	930	27 000	29 200	32 200	30 100
		Totalt	4 700	26 500	28 600	31 500	29 500

1) Endast de 60 vanligast förekommande yrkena redovisas här, för fler yrken se Sveriges statistiska databaser på [www.scb.se/AM0106](http://www.scb.se/AM0106).

2) Antalsuppgiften avser lönepopulationen inte antal sysselsatta. Se förklaring i stycket *Objekt och population* under avsnittet *Fakta om statistiken*. För antal sysselsatta, se tabell 12 – 14.

## 2. Forts

SSYK	Yrke <sup>1</sup>	Kön	Antal <sup>2</sup>	Månadslön			
				Undre kvartil	Median	Övre kvartil	Medellön
2419	Övriga företagsekonomer	Kvinnor	2 600	27 500	30 600	34 300	31 400
		Män	1 200	28 900	32 300	37 100	33 500
		Totalt	3 700	27 900	31 100	35 200	32 100
2432	Bibliotekarier m.fl.	Kvinnor	2 900	24 500	25 900	27 400	26 100
		Män	600	24 200	25 800	27 300	26 000
		Totalt	3 500	24 500	25 900	27 400	26 000
2451	Journalister, författare, informatörer m.fl.	Kvinnor	1 200	26 000	28 600	31 900	29 300
		Män	440	26 500	29 000	32 300	29 900
		Totalt	1 600	26 100	28 800	32 000	29 500
2470	Administratörer i offentlig förvaltning	Kvinnor	9 100	26 200	29 600	34 000	30 600
		Män	4 400	28 000	32 000	37 000	33 100
		Totalt	13 500	26 800	30 300	35 000	31 400
2492	Socialsekreterare och kuratorer	Kvinnor	14 500	25 000	27 100	29 200	27 300
		Män	2 700	25 400	27 500	29 700	27 600
		Totalt	17 300	25 000	27 100	29 300	27 300
3118	Kartingenjörer m.fl.	Kvinnor	520	23 700	25 300	27 300	25 900
		Män	680	24 600	26 400	29 000	27 200
		Totalt	1 200	24 100	25 900	28 300	26 600
3119	Övriga ingenjörer och tekniker	Kvinnor	430	26 600	29 400	32 700	30 100
		Män	690	28 400	31 400	35 300	32 400
		Totalt	1 100	27 600	30 500	34 500	31 500
3121	Datatekniker	Kvinnor	540	24 500	26 000	28 800	26 900
		Män	2 400	24 000	25 900	28 600	26 500
		Totalt	2 900	24 000	26 000	28 600	26 600
3151	Byggnads- och brandinspektörer	Kvinnor	420	27 000	29 300	32 600	30 100
		Män	1 100	29 000	31 600	35 000	32 300
		Totalt	1 500	28 400	31 000	34 300	31 700
3221	Arbets terapeuter	Kvinnor	2 700	24 700	26 100	27 400	26 100
		Män	130	24 100	25 300	26 500	25 400
		Totalt	2 900	24 700	26 000	27 300	26 100
3222	Miljö- och hälsoskyddsinspektörer m.fl.	Kvinnor	1 500	26 500	28 000	29 600	28 300
		Män	780	27 000	28 700	30 300	29 000
		Totalt	2 300	26 700	28 200	29 900	28 500
3226	Sjukgymnaster m.fl.	Kvinnor	1 400	24 600	26 200	27 800	26 300
		Män	300	24 600	26 200	27 500	26 200
		Totalt	1 700	24 600	26 200	27 700	26 300
3233	Geriatrisksjuksköterskor	Kvinnor	8 500	27 000	28 800	31 200	29 400
		Män	790	27 800	29 900	32 700	30 300
		Totalt	9 300	27 100	28 900	31 300	29 400
3310	Förskollärare och fritidspedagoger	Kvinnor	65 500	23 100	24 600	26 000	24 500
		Män	5 800	22 200	24 100	25 600	23 700
		Totalt	71 300	23 100	24 500	25 900	24 400
3320	Andra lärare och instruktörer	Kvinnor	630	21 400	23 600	25 700	23 700
		Män	920	23 100	25 200	27 700	25 500
		Totalt	1 500	22 300	24 700	26 900	24 800
3413	Fastighetsmäklare, fastighetsförvaltare m.fl.	Kvinnor	300	28 800	31 500	35 900	32 600
		Män	710	30 000	33 300	36 500	34 000
		Totalt	1 000	29 700	33 000	36 200	33 600
3423	Platsförmedlare och arbetsvägledare	Kvinnor	1 900	24 000	25 700	28 000	26 100
		Män	1 100	23 400	25 200	27 500	25 500
		Totalt	3 000	23 700	25 500	27 800	25 900
3431	Administrativa assistenter	Kvinnor	3 900	22 100	23 500	25 400	24 000
		Män	380	21 100	24 700	29 900	25 900
		Totalt	4 300	22 100	23 500	25 600	24 200
3443	Socialförsäkringstjänstemän	Kvinnor	1 800	21 900	22 900	24 100	23 100
		Män	140	21 200	22 900	24 800	23 000
		Totalt	2 000	21 900	22 900	24 100	23 100
3461	Behandlingsassistenter m.fl.	Kvinnor	8 400	23 900	25 800	27 700	25 900
		Män	2 600	23 600	25 500	27 200	25 500
		Totalt	11 000	23 900	25 700	27 600	25 800
3462	Fritidsledare m.fl.	Kvinnor	3 800	21 100	22 800	24 600	23 000
		Män	3 600	20 800	22 600	24 500	22 800
		Totalt	7 400	21 000	22 700	24 500	22 900

**2. Forts**

SSYK	Yrke <sup>1</sup>	Kön	Antal <sup>2</sup>	Månadslön			
				Undre kvartil	Median	Övre kvartil	Medellön
4120	Bokförings- och redovisningsassistenter	Kvinnor	5 100	22 400	23 500	24 900	23 800
		Män	330	22 300	23 900	25 400	24 200
		Totalt	5 400	22 400	23 500	25 000	23 900
4140	Biblioteksassistenter m.fl.	Kvinnor	2 100	20 600	21 700	22 700	21 600
		Män	360	19 800	21 300	22 500	21 100
		Totalt	2 500	20 500	21 600	22 700	21 600
4190	Övrig kontorspersonal	Kvinnor	9 400	22 000	23 100	24 900	23 500
		Män	1 400	20 300	23 100	26 000	23 500
		Totalt	10 800	21 800	23 100	25 000	23 500
4222	Receptionister m.fl.	Kvinnor	1 700	20 500	21 600	22 900	21 700
		Män	120	20 300	22 000	25 200	22 900
		Totalt	1 900	20 500	21 600	22 900	21 800
5122	Kockar och kokerskor	Kvinnor	9 900	21 300	22 300	23 400	22 300
		Män	1 500	21 200	22 700	24 100	22 800
		Totalt	11 400	21 300	22 300	23 500	22 400
5131	Barnskötare m.fl.	Kvinnor	67 300	18 700	21 000	22 200	20 500
		Män	9 900	17 700	19 500	21 600	19 800
		Totalt	77 200	18 500	20 800	22 100	20 400
5132	Undersköterskor, sjukvårdsbiträden m.fl.	Kvinnor	99 800	22 600	24 000	25 400	24 100
		Män	6 400	22 100	23 700	25 400	23 800
		Totalt	106 200	22 600	24 000	25 400	24 100
5133	Vårdbiträden, personliga assistenter m.fl.	Kvinnor	77 400	20 600	22 600	24 400	22 600
		Män	14 700	19 900	22 100	24 400	22 200
		Totalt	92 000	20 500	22 500	24 400	22 500
5134	Skötare och vårdare	Kvinnor	36 400	22 200	23 900	25 800	24 000
		Män	9 600	22 000	23 800	25 700	23 800
		Totalt	46 000	22 100	23 900	25 800	23 900
5141	Frisörer, hudterapeuter m.fl.	Kvinnor	680	21 800	23 000	24 100	23 000
		Män	430	21 900	23 100	24 400	23 200
		Totalt	1 100	21 800	23 100	24 200	23 100
5151	Brandmän	Kvinnor	130	24 100	25 200	26 800	25 500
		Män	4 800	25 500	27 100	28 500	27 400
		Totalt	5 000	25 500	27 000	28 500	27 300
5159	Övrig säkerhetspersonal	Kvinnor	990	20 100	21 800	23 200	21 600
		Män	490	19 700	21 500	22 900	21 500
		Totalt	1 500	20 000	21 700	23 100	21 600
6113	Trädgårdsanläggare m.fl.	Kvinnor	620	19 500	21 700	23 000	21 700
		Män	2 600	20 000	22 000	23 600	21 900
		Totalt	3 200	19 900	22 000	23 500	21 800
7124	Anläggningsarbetare	Kvinnor	90	19 700	21 900	24 500	22 000
		Män	2 300	22 400	23 800	26 300	24 300
		Totalt	2 400	22 300	23 700	26 200	24 200
7129	Övriga byggnads- och anläggningsarbetare	Kvinnor	310	16 100	17 100	19 300	18 300
		Män	930	16 500	18 200	22 400	19 700
		Totalt	1 200	16 300	18 000	21 800	19 300
7137	Fastighetsskötare	Kvinnor	650	18 300	21 300	22 900	20 800
		Män	7 800	20 700	22 200	23 600	22 100
		Totalt	8 400	20 600	22 100	23 600	22 000
8160	Driftmaskinister m.fl.	Kvinnor	340	22 200	24 000	25 900	23 700
		Män	3 500	23 700	25 700	28 100	26 000
		Totalt	3 800	23 600	25 500	27 900	25 800
8321	Bil- och taxiförare	Kvinnor	110	20 900	22 100	23 100	22 100
		Män	1 200	21 700	22 600	24 000	23 000
		Totalt	1 300	21 600	22 600	23 900	22 900
9122	Hotell- och kontorsstädare m.fl.	Kvinnor	12 000	19 400	20 500	21 200	20 200
		Män	1 000	17 700	19 400	20 900	19 500
		Totalt	13 100	19 200	20 400	21 100	20 200
9130	Köks- och restaurangbiträden	Kvinnor	14 800	19 200	20 500	21 500	20 400
		Män	1 000	18 000	19 600	21 200	19 700
		Totalt	15 800	19 100	20 500	21 500	20 300
9150	Renhållnings- och återvinningsarbetare	Kvinnor	130	18 600	21 800	23 400	21 900
		Män	1 100	21 700	23 300	24 800	23 200
		Totalt	1 200	21 400	23 100	24 700	23 100

### 3. Primärkommunal sektor 2011. Genomsnittlig månadslön i kronor och kompletterande information efter yrke och kön

#### 3. Municipal sector 2011. Average monthly salary in SEK and additional information by occupation and sex

SSYK	Yrke <sup>1</sup>	Kön	Antal <sup>2</sup>	Tjänste- omfattning	Medel- ålder	Grundlön	Rörliga lönetillägg	Månadslön
	Samtliga	Kvinnor	598 200	80	44	23 600	1 090	24 700
		Män	158 400	85	44	25 400	860	26 300
		Totalt	756 600	81	44	24 000	1 040	25 000
1110	Högre ämbetsmän och politiker	Kvinnor	770	99	53	56 300	50	56 700
		Män	1 100	99	54	57 000	210	57 600
		Totalt	1 900	99	54	56 800	140	57 200
1226	Verksamhetschefer inom offentlig förvaltning m.m.	Kvinnor	1 700	98	49	36 300	80	36 500
		Män	1 800	99	51	36 900	420	37 400
		Totalt	3 600	98	50	36 600	260	36 900
1227	Verksamhetschefer inom utbildning	Kvinnor	4 300	97	52	38 600	10	38 600
		Män	1 900	98	51	40 000	10	40 000
		Totalt	6 200	97	52	39 000	10	39 000
1228	Verksamhetschefer inom vård och omsorg	Kvinnor	6 600	97	48	34 000	70	34 000
		Män	1 100	98	49	34 800	80	34 900
		Totalt	7 700	97	48	34 100	70	34 200
1229	Övriga drift- och verksamhetschefer	Kvinnor	2 700	98	52	42 300	60	42 300
		Män	1 800	99	52	43 700	270	44 100
		Totalt	4 500	98	52	42 800	140	43 000
1316	Chefer för mindre enheter inom offentlig förvaltning m.m.	Kvinnor	2 500	95	49	33 500	110	33 700
		Män	1 400	97	50	34 000	400	34 400
		Totalt	3 900	96	50	33 700	220	34 000
2139	Övriga dataspecialister	Kvinnor	540	95	47	30 600	50	30 700
		Män	810	97	47	32 500	90	32 700
		Totalt	1 400	96	47	31 800	80	31 900
2141	Arkitekter och stadsplanerare	Kvinnor	1 000	94	40	33 000	20	33 000
		Män	750	97	45	35 500	60	35 600
		Totalt	1 800	95	42	34 000	40	34 100
2234	Barnsjuksköterskor	Kvinnor	2 600	85	51	29 200	20	29 200
		Män	30	89	51	28 700	60	28 700
		Totalt	2 600	85	51	29 200	20	29 200
2235	Distriktssköterskor	Kvinnor	1 500	87	52	29 400	1 100	30 500
		Män	60	85	55	29 600	1 550	31 100
		Totalt	1 500	87	52	29 400	1 120	30 500
2321	Gymnasielärare i allmänna ämnen	Kvinnor	10 800	87	46	28 500	10	28 500
		Män	7 600	90	47	29 100	10	29 100
		Totalt	18 400	88	46	28 700	10	28 800
2322	Gymnasielärare i yrkesämnen	Kvinnor	3 300	89	50	28 700	10	28 800
		Män	4 400	95	51	29 000	10	29 000
		Totalt	7 700	92	50	28 900	10	28 900
2323	Lärare i estetiska och praktiska ämnen	Kvinnor	8 300	83	46	26 900	30	27 000
		Män	6 600	87	46	27 100	10	27 100
		Totalt	14 900	85	46	27 000	20	27 000
2330	Grundskollärare	Kvinnor	52 200	86	45	26 400	10	26 400
		Män	14 100	85	44	26 100	10	26 100
		Totalt	66 400	86	44	26 300	10	26 300
2340	Speciallärare	Kvinnor	4 300	91	53	29 400	10	29 400
		Män	900	94	53	29 100	10	29 100
		Totalt	5 200	91	53	29 400	10	29 400
2351	Skol- och utbildningskonsulenter m.fl.	Kvinnor	5 000	92	52	29 900	10	29 900
		Män	480	95	51	29 700	10	29 700
		Totalt	5 500	92	52	29 900	10	29 900
2359	Övriga pedagoger med teoretisk specialistkompetens	Kvinnor	5 400	74	44	25 300	80	25 300
		Män	3 000	71	44	25 000	90	25 100
		Totalt	8 400	73	44	25 200	80	25 300
2412	Personaltjänstemän och yrkesvägledare	Kvinnor	3 800	92	47	29 300	20	29 400
		Män	930	95	50	30 000	20	30 100
		Totalt	4 700	93	48	29 500	20	29 500

1) Endast de 60 vanligast förekommande yrkena redovisas här, för fler yrken se Sveriges statistiska databaser på [www.scb.se/AM0106](http://www.scb.se/AM0106).

2) Antalsuppgiften avser lönepopulationen, inte antal sysselsatta. Se förklaring i stycket *Objekt och population* under avsnittet *Fakta om statistiken*. För antal sysselsatta, se tabell 12 – 14.

**3. Forts**

SSYK	Yrke <sup>1</sup>	Kön	Antal <sup>2</sup>	Tjänste- omfattning	Medel- ålder	Grundlön	Rörliga lönstillägg	Månadslön
2419	Övriga företagsekonomer	Kvinnor	2 600	95	47	31 400	20	31 400
		Män	1 200	98	47	33 500	20	33 500
		Totalt	3 700	95	47	32 000	20	32 100
2432	Bibliotekarier m.fl.	Kvinnor	2 900	87	46	25 800	270	26 100
		Män	600	88	45	25 700	290	26 000
		Totalt	3 500	87	46	25 800	270	26 000
2451	Journalister, författare, informatörer m.fl.	Kvinnor	1 200	93	42	29 200	40	29 300
		Män	440	93	44	29 900	30	29 900
		Totalt	1 600	93	43	29 400	40	29 500
2470	Administratörer i offentlig förvaltning	Kvinnor	9 100	92	47	30 500	60	30 600
		Män	4 400	94	49	33 000	80	33 100
		Totalt	13 500	92	47	31 300	70	31 400
2492	Socialsekreterare och kuratorer	Kvinnor	14 500	91	42	27 100	210	27 300
		Män	2 700	93	46	27 200	410	27 600
		Totalt	17 300	92	43	27 100	240	27 300
3118	Kartingenjörer m.fl.	Kvinnor	520	93	50	25 900	20	25 900
		Män	680	97	49	27 100	90	27 200
		Totalt	1 200	95	50	26 600	60	26 600
3119	Övriga ingenjörer och tekniker	Kvinnor	430	92	41	29 900	120	30 100
		Män	690	97	49	32 100	250	32 400
		Totalt	1 100	95	46	31 300	200	31 500
3121	Datatekniker	Kvinnor	540	94	46	26 700	150	26 900
		Män	2 400	97	43	26 300	210	26 500
		Totalt	2 900	96	44	26 400	200	26 600
3151	Byggnads- och brandsinspektörer	Kvinnor	420	96	40	30 000	130	30 100
		Män	1 100	98	47	31 600	680	32 300
		Totalt	1 500	97	45	31 200	530	31 700
3221	Arbetsterapeuter	Kvinnor	2 700	89	44	26 100	50	26 100
		Män	130	96	40	25 300	60	25 400
		Totalt	2 900	89	44	26 000	50	26 100
3222	Miljö- och hälsoskyddsinspektörer m.fl.	Kvinnor	1 500	93	39	28 200	50	28 300
		Män	780	96	44	28 900	50	29 000
		Totalt	2 300	94	40	28 500	50	28 500
3226	Sjukgymnaster m.fl.	Kvinnor	1 400	88	41	26 300	10	26 300
		Män	300	93	42	26 200	0	26 200
		Totalt	1 700	89	41	26 200	10	26 300
3233	Geriatrisksjuksköterskor	Kvinnor	8 500	79	47	27 600	1 750	29 400
		Män	790	78	48	28 000	2 320	30 300
		Totalt	9 300	79	47	27 600	1 800	29 400
3310	Förskollärare och fritidspedagoger	Kvinnor	65 500	87	44	24 400	40	24 500
		Män	5 800	87	41	23 700	30	23 700
		Totalt	71 300	87	44	24 400	40	24 400
3320	Andra lärare och instruktörer	Kvinnor	630	75	43	23 500	170	23 700
		Män	920	85	46	25 400	90	25 500
		Totalt	1 500	81	45	24 600	120	24 800
3413	Fastighetsmäklare, fastighetsförvaltare m.fl.	Kvinnor	300	95	40	32 500	40	32 600
		Män	710	97	49	33 900	130	34 000
		Totalt	1 000	97	47	33 500	100	33 600
3423	Platsförmedlare och arbetsvägledare	Kvinnor	1 900	90	46	25 700	360	26 100
		Män	1 100	93	48	24 900	550	25 500
		Totalt	3 000	91	47	25 400	430	25 900
3431	Administrativa assistenter	Kvinnor	3 900	90	50	24 000	40	24 000
		Män	380	89	46	25 800	130	25 900
		Totalt	4 300	90	50	24 200	50	24 200
3443	Socialförsäkringstjänstemän	Kvinnor	1 800	89	51	23 100	40	23 100
		Män	140	89	47	23 000	60	23 000
		Totalt	2 000	89	50	23 100	40	23 100
3461	Behandlingsassistenter m.fl.	Kvinnor	8 400	87	43	24 800	1 080	25 900
		Män	2 600	86	43	23 400	2 150	25 500
		Totalt	11 000	87	43	24 500	1 340	25 800
3462	Fritidsledare m.fl.	Kvinnor	3 800	71	39	21 800	1 170	23 000
		Män	3 600	70	37	21 200	1 570	22 800
		Totalt	7 400	70	38	21 500	1 360	22 900

## 3. Forts

SSYK	Yrke <sup>1</sup>	Kön	Antal <sup>2</sup>	Tjänste- omfattning	Medel- ålder	Grundlön	Rörliga lönstillägg	Månadslön
4120	Bokförings- och redovisnings- assistenter	Kvinnor	5 100	92	51	23 800	50	23 800
		Män	330	93	48	24 200	30	24 200
		Totalt	5 400	92	51	23 800	50	23 900
4140	Biblioteksassistenter m.fl.	Kvinnor	2 100	72	51	21 300	360	21 600
		Män	360	74	45	20 700	440	21 100
		Totalt	2 500	72	50	21 200	370	21 600
4190	Övrig kontorspersonal	Kvinnor	9 400	87	50	23 500	80	23 500
		Män	1 400	86	45	23 300	180	23 500
		Totalt	10 800	87	49	23 400	100	23 500
4222	Receptionister m.fl.	Kvinnor	1 700	77	47	21 200	480	21 700
		Män	120	74	42	21 500	1 370	22 900
		Totalt	1 900	77	47	21 300	530	21 800
5122	Kockar och kokerskor	Kvinnor	9 900	86	47	22 000	370	22 300
		Män	1 500	87	42	22 400	390	22 800
		Totalt	11 400	86	47	22 000	370	22 400
5131	Barnskötare m.fl.	Kvinnor	67 300	76	42	20 500	80	20 500
		Män	9 900	74	33	19 700	80	19 800
		Totalt	77 200	76	41	20 400	80	20 400
5132	Undersköterskor, sjukvårdsbiträden m.fl.	Kvinnor	99 800	79	44	21 500	2 570	24 100
		Män	6 400	81	41	21 000	2 870	23 800
		Totalt	106 200	79	44	21 500	2 590	24 100
5133	Vårdbiträden, personliga assistenter m.fl.	Kvinnor	77 400	65	41	19 700	2 920	22 600
		Män	14 700	61	37	19 100	3 140	22 200
		Totalt	92 000	64	40	19 600	2 950	22 500
5134	Skötare och vårdare	Kvinnor	36 400	78	43	21 300	2 680	24 000
		Män	9 600	80	42	21 000	2 870	23 800
		Totalt	46 000	78	43	21 200	2 720	23 900
5141	Frisörer, hudterapeuter m.fl.	Kvinnor	680	77	38	21 400	1 600	23 000
		Män	430	78	37	21 300	1 870	23 200
		Totalt	1 100	77	38	21 400	1 710	23 100
5151	Brandmän	Kvinnor	130	92	31	25 000	540	25 500
		Män	4 800	97	43	27 100	300	27 400
		Totalt	5 000	97	43	27 000	300	27 300
5159	Övrig säkerhetspersonal	Kvinnor	990	58	33	19 400	2 260	21 600
		Män	490	56	30	18 900	2 620	21 500
		Totalt	1 500	58	32	19 200	2 380	21 600
6113	Trädgårdsanläggare m.fl.	Kvinnor	620	91	42	21 400	240	21 700
		Män	2 600	95	48	21 400	490	21 900
		Totalt	3 200	94	47	21 400	440	21 800
7124	Anläggningsarbetare	Kvinnor	90	90	39	21 400	580	22 000
		Män	2 300	97	47	23 100	1 120	24 300
		Totalt	2 400	97	47	23 100	1 100	24 200
7129	Övriga byggnads- och anläggnings- arbetare	Kvinnor	310	77	45	18 100	160	18 300
		Män	930	88	46	19 400	280	19 700
		Totalt	1 200	85	46	19 100	250	19 300
7137	Fastighetsskötare	Kvinnor	650	76	43	20 000	800	20 800
		Män	7 800	90	49	21 600	550	22 100
		Totalt	8 400	89	49	21 400	570	22 000
8160	Driftmaskinister m.fl.	Kvinnor	340	88	45	23 400	300	23 700
		Män	3 500	95	49	24 600	1 380	26 000
		Totalt	3 800	95	49	24 500	1 280	25 800
8321	Bil- och taxiförare	Kvinnor	110	83	46	21 700	420	22 100
		Män	1 200	95	50	22 300	710	23 000
		Totalt	1 300	94	49	22 200	680	22 900
9122	Hotell- och kontorsstädare m.fl.	Kvinnor	12 000	79	48	20 000	200	20 200
		Män	1 000	79	42	19 100	370	19 500
		Totalt	13 100	79	47	20 000	210	20 200
9130	Köks- och restaurangbiträden	Kvinnor	14 800	71	47	19 900	420	20 400
		Män	1 000	67	38	19 000	730	19 700
		Totalt	15 800	71	46	19 900	440	20 300
9150	Renhållnings- och återvinnings- arbetare	Kvinnor	130	73	40	21 000	940	21 900
		Män	1 100	89	46	22 500	690	23 200
		Totalt	1 200	87	45	22 400	710	23 100

#### 4. Primärkommunal sektor 2011. Genomsnittlig månadslön i kronor efter yrke, ålder och kön

#### 4. Municipal sector 2011. Average monthly salary in SEK by occupation, age and sex

SSYK	Kön	Yrke <sup>1</sup>	Ålder									
			Samtliga <sup>2</sup>	18 -24	25-29	30-34	35-39	40-44	45-49	50-54	55-59	60-64
Samtliga	Kvinnor	Lön	24 700	20 000	22 400	23 600	24 500	24 900	25 200	25 700	26 100	26 400
		Antal	598 200	48 000	41 300	48 300	66 700	76 800	85 100	83 300	81 700	66 900
	Män	Lön	26 300	19 700	22 600	24 300	26 000	26 800	27 000	27 800	28 600	29 300
		Antal	158 400	13 800	12 700	14 700	17 500	18 300	19 500	20 100	22 000	19 900
	Totalt	Lön	25 000	20 000	22 400	23 800	24 800	25 300	25 600	26 100	26 700	27 100
	Antal	756 600	61 800	54 000	63 100	84 200	95 100	104 700	103 400	103 700	86 800	
1228 Verksamhets- chefer inom vård och omsorg	Kvinnor	Lön	34 000	26 400	29 000	31 100	32 400	33 300	33 800	34 800	35 600	35 900
		Antal	6 600	30	160	350	730	990	1 200	1 200	1 200	770
	Män	Lön	34 900	..	29 100	31 500	32 400	34 900	35 100	35 900	36 300	36 200
		Antal	1 100	0	30	70	110	160	140	190	230	150
	Totalt	Lön	34 200	26 500	29 000	31 100	32 400	33 500	33 900	34 900	35 700	36 000
	Antal	7 700	30	190	420	840	1 200	1 300	1 400	1 400	910	
2321 Gymnasielärare i allmänna ämnen	Kvinnor	Lön	28 500	21 400	24 500	26 000	27 200	27 900	28 700	29 800	30 400	31 700
		Antal	10 800	100	640	1 200	1 600	1 500	1 500	1 400	1 300	1 500
	Män	Lön	29 100	20 700	24 200	26 000	27 500	28 500	29 200	30 300	31 100	31 900
		Antal	7 600	100	410	680	1 000	1 000	890	910	1 200	1 400
	Totalt	Lön	28 800	21 000	24 400	26 000	27 300	28 100	28 900	30 000	30 700	31 800
	Antal	18 400	200	1 100	1 900	2 600	2 500	2 400	2 300	2 400	2 900	
2322 Gymnasielärare i yrkesämnen	Kvinnor	Lön	28 800	20 600	23 700	25 800	26 800	27 600	28 400	29 200	30 100	30 900
		Antal	3 300	30	60	170	280	410	550	590	600	570
	Män	Lön	29 000	21 100	25 600	26 600	27 400	28 000	28 600	29 300	29 800	30 500
		Antal	4 400	30	80	170	290	510	680	830	890	910
	Totalt	Lön	28 900	20 900	24 800	26 200	27 100	27 800	28 500	29 300	30 000	30 600
	Antal	7 700	60	150	340	560	920	1 200	1 400	1 500	1 500	
2323 Lärare i estetiska och praktiska ämnen	Kvinnor	Lön	27 000	21 500	23 800	24 900	25 900	26 400	27 000	27 700	28 600	29 400
		Antal	8 300	140	460	780	1 000	1 000	1 300	1 300	1 300	970
	Män	Lön	27 100	20 400	23 700	25 000	26 200	26 900	27 300	28 200	28 800	29 300
		Antal	6 600	120	410	700	880	820	830	860	1 100	910
	Totalt	Lön	27 000	21 000	23 700	24 900	26 000	26 600	27 100	27 900	28 700	29 300
	Antal	14 900	260	880	1 500	1 900	1 900	2 100	2 200	2 300	1 900	
2330 Grundskollärare	Kvinnor	Lön	26 400	19 400	22 900	24 400	25 600	26 000	26 500	27 400	28 600	29 700
		Antal	52 200	1 500	2 800	5 500	9 200	8 300	6 700	5 500	6 200	6 400
	Män	Lön	26 100	18 900	22 500	24 400	25 900	26 500	26 700	27 400	28 500	29 500
		Antal	14 100	940	1 000	1 500	2 200	2 000	1 500	1 400	1 700	1 900
	Totalt	Lön	26 300	19 200	22 800	24 400	25 700	26 100	26 500	27 400	28 600	29 700
	Antal	66 400	2 500	3 900	7 000	11 300	10 400	8 200	6 900	8 000	8 300	
2359 Övriga pedagoger med teoretisk specialkompetens	Kvinnor	Lön	25 300	19 000	22 700	24 000	24 600	25 200	25 900	26 400	27 400	28 300
		Antal	5 400	280	510	600	660	620	700	720	720	630
	Män	Lön	25 100	19 100	22 400	23 700	24 800	25 200	25 600	26 500	26 900	27 600
		Antal	3 000	180	240	360	390	300	350	400	420	350
	Totalt	Lön	25 300	19 100	22 600	23 900	24 600	25 200	25 800	26 400	27 200	28 100
	Antal	8 400	460	750	960	1 100	910	1 000	1 100	1 100	980	
2470 Administratörer i offentlig förvaltning	Kvinnor	Lön	30 600	22 600	26 200	28 500	30 100	30 300	30 900	31 100	32 300	32 500
		Antal	9 100	110	560	810	1 100	1 200	1 300	1 300	1 400	1 300
	Män	Lön	33 100	23 600	26 900	29 800	31 700	32 200	33 600	34 000	34 100	35 900
		Antal	4 400	50	230	350	480	470	500	580	760	940
	Totalt	Lön	31 400	22 900	26 400	28 900	30 600	30 900	31 600	32 000	32 900	33 900
	Antal	13 500	150	790	1 200	1 600	1 600	1 800	1 900	2 200	2 200	
2492 Socialsekreterare och kuratorer	Kvinnor	Lön	27 300	23 000	24 300	25 800	26 900	27 500	28 200	28 900	29 400	29 700
		Antal	14 500	370	1 800	2 000	2 200	2 100	1 900	1 600	1 500	1 100
	Män	Lön	27 600	22 500	24 300	25 400	26 700	27 700	28 000	28 700	29 000	29 700
		Antal	2 700	30	220	280	340	360	350	380	420	330
	Totalt	Lön	27 300	23 000	24 300	25 700	26 900	27 500	28 200	28 900	29 300	29 700
	Antal	17 300	400	2 000	2 200	2 500	2 400	2 300	2 000	1 900	1 400	
3233 Geriatrisk- sjuksköterskor	Kvinnor	Lön	29 400	24 800	26 400	27 400	28 500	29 000	29 700	30 000	30 400	30 500
		Antal	8 500	120	420	610	930	1 200	1 300	1 300	1 400	1 200
	Män	Lön	30 300	25 000	27 900	29 100	29 900	30 800	30 500	30 600	30 700	31 200
		Antal	790	10	40	60	90	110	110	130	130	110
	Totalt	Lön	29 400	24 800	26 600	27 600	28 600	29 200	29 800	30 100	30 500	30 600
	Antal	9 300	120	460	670	1 000	1 300	1 400	1 400	1 500	1 300	

1) Endast de 20 vanligaste yrkena redovisas här, för fler yrken se Sveriges statistiska databaser på [www.scb.se/AM0106](http://www.scb.se/AM0106).

2) Antalsuppgiften avser lönepopulationen, inte antal sysselsatta. Se förklaring i stycket *Objekt och population* under avsnittet *Fakta om statistiken*. För antal sysselsatta, se tabell 12 – 14.



## 4. Forts

SSYK	Kön		Ålder									
			Samtliga <sup>2</sup>	18-24	25-29	30-34	35-39	40-44	45-49	50-54	55-59	60-64
3310 Förskollärare och fritidspedagoger	Kvinnor	Lön	24 500	19 400	22 400	23 300	24 000	24 400	24 900	25 500	25 800	26 000
		Antal	65 500	2 400	5 100	6 100	8 900	9 400	9 100	9 700	9 000	5 800
	Män	Lön	23 700	18 400	21 600	23 000	24 000	24 400	24 900	25 300	25 700	25 700
		Antal	5 800	560	610	710	830	690	730	620	670	390
	Totalt	Lön	24 400	19 300	22 300	23 200	24 000	24 400	24 900	25 500	25 800	26 000
		Antal	71 300	3 000	5 700	6 800	9 700	10 100	9 800	10 300	9 700	6 100
3461 Behandlings- assistenter m.fl.	Kvinnor	Lön	25 900	23 200	24 400	25 300	25 800	25 900	26 200	26 600	27 000	27 300
		Antal	8 400	300	1 000	970	1 100	1 100	1 200	1 100	990	650
	Män	Lön	25 500	23 400	24 300	25 100	25 300	25 800	25 900	26 200	26 100	25 900
		Antal	2 600	70	250	360	370	310	390	330	320	220
	Totalt	Lön	25 800	23 300	24 400	25 300	25 600	25 900	26 100	26 500	26 800	26 900
		Antal	11 000	370	1 300	1 300	1 500	1 400	1 600	1 400	1 300	870
4190 Övrig kontors- personal	Kvinnor	Lön	23 500	19 600	22 500	23 000	23 500	23 800	23 600	23 700	23 600	23 800
		Antal	9 400	190	270	380	690	1 100	1 500	1 700	1 800	1 700
	Män	Lön	23 500	19 400	21 200	23 300	23 100	23 900	24 200	24 500	24 200	24 800
		Antal	1 400	110	100	130	140	150	190	190	210	220
	Totalt	Lön	23 500	19 500	22 200	23 100	23 500	23 900	23 700	23 800	23 700	23 900
		Antal	10 800	300	370	510	830	1 300	1 700	1 900	2 000	1 900
5122 Kockar och kokerskor	Kvinnor	Lön	22 300	20 100	21 200	21 700	22 000	22 200	22 500	22 800	22 700	22 700
		Antal	9 900	370	390	550	910	1 300	1 700	1 800	1 500	1 300
	Män	Lön	22 800	20 200	21 800	22 600	23 100	23 200	23 400	23 300	23 300	22 700
		Antal	1 500	110	160	180	190	220	210	170	160	110
	Totalt	Lön	22 400	20 100	21 400	21 900	22 200	22 400	22 600	22 800	22 800	22 700
		Antal	11 400	480	550	730	1 100	1 500	1 900	2 000	1 700	1 400
5131 Barnskötare m.fl.	Kvinnor	Lön	20 500	17 600	19 000	20 000	20 600	21 100	21 500	21 900	22 000	21 900
		Antal	67 300	11 600	4 600	5 000	6 400	7 700	8 800	8 600	8 200	6 500
	Män	Lön	19 800	17 600	19 300	20 600	21 200	21 600	21 700	22 000	21 900	22 100
		Antal	9 900	3 600	1 400	1 100	890	820	730	560	490	360
	Totalt	Lön	20 400	17 600	19 000	20 100	20 700	21 200	21 500	21 900	22 000	21 900
		Antal	77 200	15 200	6 000	6 100	7 300	8 500	9 500	9 200	8 700	6 800
5132 Undersköterskor, sjukvårdsbiträden m.fl.	Kvinnor	Lön	24 100	21 700	22 600	23 300	23 900	24 300	24 600	24 700	24 800	24 800
		Antal	99 800	6 800	6 600	7 700	11 300	13 900	16 300	14 800	13 400	8 900
	Män	Lön	23 800	21 700	22 900	23 600	24 000	24 200	24 400	24 500	24 400	24 400
		Antal	6 400	610	670	790	890	840	880	760	620	370
	Totalt	Lön	24 100	21 700	22 600	23 300	23 900	24 300	24 600	24 700	24 800	24 800
		Antal	106 200	7 400	7 300	8 500	12 200	14 800	17 200	15 600	14 000	9 300
5133 Vårdbiträden, personliga assistenter m.fl.	Kvinnor	Lön	22 600	20 800	21 800	22 300	22 800	23 100	23 400	23 500	23 500	23 500
		Antal	77 400	15 600	7 800	6 100	6 200	7 500	8 800	8 400	8 600	8 300
	Män	Lön	22 200	20 900	22 000	22 500	22 700	23 000	23 000	22 900	22 800	22 100
		Antal	14 700	3 300	2 200	1 700	1 400	1 400	1 500	1 200	1 100	860
	Totalt	Lön	22 500	20 800	21 800	22 300	22 800	23 100	23 300	23 400	23 400	23 300
		Antal	92 000	18 900	10 000	7 800	7 700	9 000	10 300	9 600	9 700	9 100
5134 Skötare och vårdare	Kvinnor	Lön	24 000	21 500	22 700	23 400	23 900	24 300	24 600	24 700	24 600	24 800
		Antal	36 400	3 700	3 000	3 000	3 700	4 700	5 400	5 100	4 600	3 200
	Män	Lön	23 800	21 500	22 900	23 500	24 000	24 500	24 500	24 400	24 600	24 400
		Antal	9 600	930	1 100	1 100	1 100	1 200	1 300	1 100	1 000	710
	Totalt	Lön	23 900	21 500	22 700	23 400	24 000	24 400	24 600	24 600	24 600	24 700
		Antal	46 000	4 600	4 100	4 100	4 800	5 900	6 700	6 300	5 600	3 900
7137 Fastighetsskötare	Kvinnor	Lön	20 800	19 400	19 900	21 300	21 300	20 800	21 100	21 500	21 000	20 600
		Antal	650	80	50	50	60	90	110	90	70	60
	Män	Lön	22 100	19 300	20 600	21 400	21 900	22 300	22 300	22 400	22 500	22 400
		Antal	7 800	380	250	290	480	700	1 200	1 400	1 600	1 500
	Totalt	Lön	22 000	19 300	20 500	21 400	21 800	22 100	22 200	22 400	22 400	22 300
		Antal	8 400	460	300	340	540	780	1 300	1 500	1 600	1 600
9122 Hotell- och kontorsstädare m.fl.	Kvinnor	Lön	20 200	18 000	18 800	19 400	19 800	20 000	20 400	20 600	20 700	20 800
		Antal	12 000	640	470	640	1 000	1 500	1 900	2 000	2 000	2 000
	Män	Lön	19 500	17 700	18 900	19 100	19 500	20 000	19 600	19 900	20 300	20 100
		Antal	1 000	120	90	110	110	110	150	130	110	90
	Totalt	Lön	20 200	17 900	18 800	19 400	19 800	20 000	20 300	20 500	20 700	20 800
		Antal	13 100	760	560	740	1 100	1 600	2 000	2 100	2 100	2 100
9130 Köks- och restaurang- biträden	Kvinnor	Lön	20 400	18 900	19 400	19 600	20 000	20 300	20 500	20 700	20 900	20 900
		Antal	14 800	1 100	630	760	1 300	1 700	2 300	2 300	2 300	2 300
	Män	Lön	19 700	18 800	19 300	19 400	20 100	19 800	20 300	20 400	20 400	20 400
		Antal	1 000	250	120	100	90	100	100	120	90	70
	Totalt	Lön	20 300	18 800	19 400	19 600	20 000	20 200	20 500	20 700	20 800	20 900
		Antal	15 800	1 400	740	860	1 400	1 800	2 400	2 400	2 400	2 400

## 5. Primärkommunal sektor 2011. Genomsnittlig månadslön i kronor efter yrke, region och kön

### 5. Municipal sector 2011. Average monthly salary in SEK by occupation, region and sex.

SSYK	Kön	Yrke <sup>1</sup>	Region <sup>2</sup>								
			Samtliga <sup>3</sup>	1	2	3	4	5	6	7	8
Samtliga	Kvinnor	Lön	24 700	25 900	24 400	24 400	24 500	24 700	24 200	24 300	24 400
		Antal	598 200	85 800	99 400	63 100	87 300	130 700	62 200	28 700	40 900
	Män	Lön	26 300	27 000	26 000	26 400	26 200	26 400	25 800	25 400	25 500
		Antal	158 400	27 200	24 900	15 500	23 400	32 700	15 200	8 000	11 400
	Totalt	Lön	25 000	26 200	24 700	24 800	24 900	25 000	24 600	24 500	24 700
	Antal	756 600	113 000	124 300	78 600	110 700	163 500	77 400	36 700	52 300	
1228 Verksamhets- chefer inom vård och omsorg	Kvinnor	Lön	34 000	39 300	34 500	33 000	33 100	34 200	32 700	33 500	31 000
		Antal	6 600	720	1 000	710	950	1 600	750	340	560
	Män	Lön	34 900	39 700	34 900	34 300	34 000	34 800	33 900	34 100	32 400
		Antal	1 100	130	170	120	170	260	90	50	90
	Totalt	Lön	34 200	39 300	34 600	33 200	33 200	34 300	32 800	33 600	31 200
	Antal	7 700	850	1 200	830	1 100	1 900	830	400	650	
2321 Gymnasielärare i allmänna ämnen	Kvinnor	Lön	28 500	30 000	28 200	28 000	28 100	28 700	27 700	28 500	27 600
		Antal	10 800	1 800	1 900	990	1 600	2 300	1 100	450	730
	Män	Lön	29 100	30 300	28 700	28 900	28 500	29 300	28 700	29 300	28 600
		Antal	7 600	1 300	1 200	780	1 100	1 700	770	310	400
	Totalt	Lön	28 800	30 100	28 400	28 400	28 300	29 000	28 100	28 800	28 000
	Antal	18 400	3 200	3 100	1 800	2 600	3 900	1 900	770	1 100	
2322 Gymnasielärare i yrkesämnen	Kvinnor	Lön	28 800	29 100	28 400	28 500	28 800	29 200	28 400	28 100	28 600
		Antal	3 300	390	550	330	530	710	380	130	250
	Män	Lön	29 000	29 800	28 900	28 800	29 000	29 800	28 400	28 900	28 500
		Antal	4 400	370	790	490	610	920	630	230	360
	Totalt	Lön	28 900	29 500	28 700	28 700	28 900	29 500	28 400	28 600	28 600
	Antal	7 700	760	1 300	820	1 100	1 600	1 000	360	610	
2323 Lärare i estetiska och praktiska ämnen	Kvinnor	Lön	27 000	28 100	26 600	26 500	26 600	26 900	26 200	26 800	26 400
		Antal	8 300	1 900	1 400	720	1 100	1 500	820	320	550
	Män	Lön	27 100	28 200	26 700	27 100	26 800	27 200	26 500	27 000	26 600
		Antal	6 600	1 300	1 000	590	980	1 300	700	290	440
	Totalt	Lön	27 000	28 200	26 700	26 800	26 700	27 000	26 400	26 900	26 500
	Antal	14 900	3 200	2 400	1 300	2 100	2 800	1 500	610	990	
2330 Grundskollärare	Kvinnor	Lön	26 400	28 300	26 000	25 800	26 200	26 200	25 400	25 700	26 000
		Antal	52 200	9 000	8 800	5 400	7 500	11 000	5 200	2 300	3 100
	Män	Lön	26 100	27 800	25 700	26 000	25 800	26 000	25 300	25 300	26 100
		Antal	14 100	2 400	2 300	1 500	2 200	3 100	1 300	590	820
	Totalt	Lön	26 300	28 200	26 000	25 800	26 100	26 200	25 400	25 600	26 000
	Antal	66 400	11 300	11 100	6 900	9 700	14 100	6 400	2 900	4 000	
2359 Övriga pedagoger med teoretisk specialkompetens	Kvinnor	Lön	25 300	26 700	24 600	25 500	25 100	25 500	24 900	24 400	25 500
		Antal	5 400	940	940	420	1 000	970	560	290	300
	Män	Lön	25 100	25 900	24 100	25 300	25 300	24 900	24 700	24 700	25 700
		Antal	3 000	590	470	250	460	590	330	150	170
	Totalt	Lön	25 300	26 400	24 400	25 400	25 200	25 300	24 800	24 500	25 600
	Antal	8 400	1 500	1 400	670	1 500	1 600	890	430	480	
2470 Administratörer i offentlig förvaltning	Kvinnor	Lön	30 600	33 200	30 000	29 900	29 700	30 700	28 900	29 500	28 900
		Antal	9 100	2 100	1 500	670	1 300	1 800	810	410	650
	Män	Lön	33 100	35 100	32 800	32 300	32 300	33 700	32 400	31 900	30 700
		Antal	4 400	860	690	400	640	850	380	210	320
	Totalt	Lön	31 400	33 800	30 900	30 800	30 600	31 600	30 000	30 300	29 500
	Antal	13 500	2 900	2 200	1 100	1 900	2 600	1 200	630	970	
2492 Socialsekreterare och kuratorer	Kvinnor	Lön	27 300	28 900	26 600	26 800	26 500	27 500	26 800	26 600	26 800
		Antal	14 500	2 900	2 500	1 200	2 100	3 100	1 200	640	770
	Män	Lön	27 600	28 900	27 300	27 200	27 000	27 800	27 200	26 600	26 600
		Antal	2 700	600	510	220	370	560	250	110	110
	Totalt	Lön	27 300	28 900	26 800	26 900	26 500	27 500	26 900	26 600	26 700
	Antal	17 300	3 500	3 000	1 400	2 500	3 700	1 500	750	880	
3233 Geriatrisk- sjuksköterskor	Kvinnor	Lön	29 400	33 600	29 300	28 500	29 500	29 100	28 300	28 700	28 900
		Antal	8 500	720	1 500	930	1 200	2 100	940	410	690
	Män	Lön	30 300	34 400	30 900	29 300	30 500	30 000	28 400	28 700	29 300
		Antal	790	80	160	90	120	190	60	30	70
	Totalt	Lön	29 400	33 600	29 400	28 600	29 600	29 100	28 300	28 700	28 900
	Antal	9 300	800	1 600	1 000	1 400	2 300	1 000	440	760	

1) Endast de 20 vanligaste yrkena redovisas här, för fler yrken se Sveriges statistiska databaser på [www.scb.se/AM0106](http://www.scb.se/AM0106).

2) Regionerna är indelade enligt NUTS 2 enligt följande: 1: Stockholms län, 2: Uppsala, Södermanlands, Östergötlands, Örebro och Västmanlands län, 3: Jönköpings, Kronobergs, Kalmar och Gotlands län, 4: Blekinge och Skåne län, 5: Hallands och Västra Götalands län, 6: Värmlands, Dalarnas och Gävleborgs län, 7: Västernorrlands och Jämtlands län, 8: Västerbottens och Norrbottens län.

## 5. Forts

SSYK	Kön	Yrke <sup>1</sup>	Region <sup>2</sup>								
			Samtliga <sup>3</sup>	1	2	3	4	5	6	7	8
3310 Förskollärare och fritidspedagoger	Kvinnor	Lön	24 500	26 300	24 200	23 800	24 400	24 400	23 800	23 700	24 400
		Antal	65 500	9 300	10 900	7 400	9 700	14 800	6 300	2 900	4 100
	Män	Lön	23 700	25 100	23 600	23 000	23 800	23 300	23 500	22 300	23 900
		Antal	5 800	990	860	610	950	1 200	540	290	410
	Totalt	Lön	24 400	26 200	24 200	23 700	24 300	24 300	23 800	23 500	24 300
		Antal	71 300	10 300	11 800	8 000	10 700	15 900	6 900	3 200	4 500
3461 Behandlings- assistenter m.fl.	Kvinnor	Lön	25 900	27 200	25 300	25 700	25 500	26 100	25 700	25 900	25 000
		Antal	8 400	1 400	1 400	830	1 300	1 700	700	340	640
	Män	Lön	25 500	26 500	25 100	25 600	25 200	25 900	25 300	25 700	24 600
		Antal	2 600	330	470	300	420	500	230	120	250
	Totalt	Lön	25 800	27 100	25 300	25 700	25 400	26 100	25 600	25 900	24 900
		Antal	11 000	1 800	1 900	1 100	1 700	2 300	930	460	890
4190 Övrig kontorspersonal	Kvinnor	Lön	23 500	25 300	23 100	23 100	23 200	23 400	23 000	23 400	23 000
		Antal	9 400	1 600	1 300	910	1 300	2 200	1 000	410	660
	Män	Lön	23 500	25 000	23 300	22 300	22 600	24 000	22 900	22 700	23 100
		Antal	1 400	320	210	120	230	250	160	50	100
	Totalt	Lön	23 500	25 200	23 100	23 000	23 100	23 400	23 000	23 300	23 000
		Antal	10 800	1 900	1 500	1 000	1 500	2 400	1 200	460	760
5122 Kockar och kokerskor	Kvinnor	Lön	22 300	23 200	22 000	22 600	22 400	22 400	22 000	21 900	22 200
		Antal	9 900	1 100	1 800	1 200	1 200	2 100	1 000	610	850
	Män	Lön	22 800	24 100	22 300	22 800	22 700	22 400	21 900	22 200	21 600
		Antal	1 500	350	240	150	180	270	90	100	120
	Totalt	Lön	22 400	23 400	22 000	22 600	22 500	22 400	22 000	21 900	22 100
		Antal	11 400	1 400	2 000	1 300	1 400	2 400	1 100	710	970
5131 Barnskötare m.fl.	Kvinnor	Lön	20 500	20 700	20 500	20 800	20 400	20 400	20 700	20 300	20 700
		Antal	67 300	15 800	11 500	4 800	9 600	13 900	5 500	2 700	3 500
	Män	Lön	19 800	19 900	19 700	20 100	19 600	19 700	20 100	19 100	19 500
		Antal	9 900	2 900	1 600	560	1 400	1 800	730	410	480
	Totalt	Lön	20 400	20 600	20 400	20 800	20 300	20 300	20 600	20 100	20 600
		Antal	77 200	18 700	13 100	5 400	11 000	15 600	6 200	3 200	3 900
5132 Undersköterskor, sjukvårdsbiträden m.fl.	Kvinnor	Lön	24 100	24 500	24 000	24 000	23 900	24 300	24 000	24 300	24 200
		Antal	99 800	5 600	16 500	12 900	14 100	25 900	12 000	5 900	6 900
	Män	Lön	23 800	24 700	23 500	23 500	23 600	23 900	23 500	23 700	24 200
		Antal	6 400	720	890	560	900	1 800	520	450	550
	Totalt	Lön	24 100	24 500	23 900	24 000	23 800	24 300	23 900	24 300	24 200
		Antal	106 200	6 300	17 400	13 500	15 000	27 700	12 500	6 400	7 400
5133 Vårdbiträden, personliga assistenter m.fl.	Kvinnor	Lön	22 600	22 800	22 100	22 700	22 700	22 600	22 800	22 000	22 800
		Antal	77 400	10 300	12 000	8 000	11 000	14 800	10 100	4 400	6 800
	Män	Lön	22 200	22 800	21 600	22 200	22 100	22 100	22 300	22 000	22 200
		Antal	14 700	3 000	1 900	1 300	1 800	2 700	1 400	1 000	1 500
	Totalt	Lön	22 500	22 800	22 100	22 700	22 600	22 500	22 800	22 000	22 700
		Antal	92 000	13 300	13 900	9 300	12 800	17 500	11 500	5 400	8 300
5134 Skötare och vårdare	Kvinnor	Lön	24 000	24 000	23 600	24 200	23 700	24 200	23 800	24 300	24 100
		Antal	36 400	4 600	7 400	4 300	5 300	6 600	3 700	1 400	3 000
	Män	Lön	23 800	24 300	23 500	24 000	23 500	24 100	23 700	23 900	23 600
		Antal	9 600	1 700	1 900	870	1 300	1 600	870	580	800
	Totalt	Lön	23 900	24 100	23 600	24 200	23 700	24 200	23 800	24 200	24 000
		Antal	46 000	6 300	9 300	5 200	6 600	8 200	4 600	2 000	3 800
7137 Fastighetsskötare	Kvinnor	Lön	20 800	21 200	20 700	20 000	21 700	22 200	17 700	21 400	21 400
		Antal	650	100	120	70	80	140	90	20	30
	Män	Lön	22 100	23 000	21 600	21 900	22 100	22 300	21 600	21 700	22 200
		Antal	7 800	1 100	1 100	920	1 200	1 700	880	380	580
	Totalt	Lön	22 000	22 800	21 500	21 700	22 100	22 300	21 300	21 700	22 200
		Antal	8 400	1 200	1 200	990	1 300	1 800	960	390	610
9122 Hotell- och kontorsstädare m.fl.	Kvinnor	Lön	20 200	19 900	20 100	20 400	20 000	20 300	20 300	20 200	20 600
		Antal	12 000	700	1 200	1 500	2 100	3 500	1 400	600	990
	Män	Lön	19 500	18 800	19 400	20 200	19 500	19 800	19 400	19 500	19 700
		Antal	1 000	230	90	70	180	240	70	70	70
	Totalt	Lön	20 200	19 600	20 100	20 300	20 000	20 300	20 300	20 200	20 500
		Antal	13 100	930	1 300	1 500	2 300	3 800	1 400	670	1 100
9130 Köks- och restaurangbiträden	Kvinnor	Lön	20 400	20 300	20 000	20 700	20 300	20 400	20 400	20 300	20 400
		Antal	14 800	1 900	2 200	1 900	2 300	3 400	1 500	610	940
	Män	Lön	19 700	20 000	19 000	20 300	19 800	19 400	19 600	19 400	19 700
		Antal	1 000	260	110	90	170	170	70	80	80
	Totalt	Lön	20 300	20 200	20 000	20 700	20 300	20 400	20 400	20 200	20 300
		Antal	15 800	2 100	2 300	2 000	2 500	3 600	1 500	700	1 000

3) Antalsuppgiften avser lönepopulationen, inte antal sysselsatta. Se förklaring i stycket *Objekt och population* under avsnittet *Fakta om statistiken*. För antal sysselsatta, se tabell 12 – 14.

## 6. Primärkommunal sektor 2011. Antal sysselsatta efter månadslöneintervall i kronor och kön

6. Municipal sector 2011. Number of employees by monthly salary interval in SEK and sex

Månadslön	Antal <sup>1</sup>		
	Kvinnor	Män	Totalt
Totalt	598 200	158 400	756 600
- 14 999	270	130	410
15 000 - 16 999	11 600	4 500	16 100
17 000 - 18 999	31 100	9 300	40 400
19 000 - 20 999	62 100	13 600	75 700
21 000 - 22 999	120 800	23 400	144 200
23 000 - 24 999	134 000	26 100	160 100
25 000 - 26 999	97 100	24 100	121 200
27 000 - 28 999	61 500	18 900	80 400
29 000 - 30 999	34 200	13 100	47 400
31 000 - 32 999	17 200	7 700	25 000
33 000 - 34 999	9 200	4 500	13 600
35 000 - 36 999	5 700	3 000	8 700
37 000 - 38 999	4 000	2 300	6 300
39 000 - 40 999	2 900	1 800	4 700
41 000 - 42 999	1 900	1 300	3 200
43 000 - 44 999	1 200	1 000	2 200
45 000 - 46 999	850	790	1 600
47 000 - 48 999	580	570	1 100
49 000 - 50 999	510	490	1 000
51 000 - 52 999	330	370	700
53 000 - 54 999	230	250	480
55 000 - 56 999	210	210	420
57 000 - 58 999	140	170	300
59 000 - 60 999	120	160	280
61 000 -	480	590	1 100

1) Antalsuppgiften avser lönepopulationen, inte antal sysselsatta. Se förklaring i stycket *Objekt och population* under avsnittet *Fakta om statistiken*. För antal sysselsatta, se tabell 12 – 14.

## 7. Primärkommunal sektor 2011. Genomsnittlig månadslön och lönespridning i kronor efter utbildningsinriktning och kön

7. Municipal sector 2011. Average monthly salary and salary dispersion in SEK by field of education and sex

Utbildningsinriktning <sup>2</sup>	Kön	Antal <sup>1</sup>	Månadslön				Medel- ålder
			Undre kvartil	Median	Övre kvartil	Medellön	
Samtliga	Kvinnor	598 200	21 800	24 100	26 800	24 700	44
	Män	158 400	22 100	25 100	28 800	26 300	44
	Totalt	756 600	21 900	24 200	27 100	25 000	44
0 Allmän utbildning	Kvinnor	75 100	19 900	21 800	23 800	22 000	44
	Män	23 700	19 400	22 200	24 800	22 600	41
	Totalt	98 800	19 800	21 900	24 000	22 100	43
1 Pedagogik och lärarutbildning	Kvinnor	161 200	24 000	25 900	28 500	26 600	46
	Män	40 600	25 000	27 600	30 500	28 400	47
	Totalt	201 700	24 100	26 200	28 900	27 000	46
2 Humaniora och konst	Kvinnor	19 800	19 400	22 200	25 200	22 700	36
	Män	7 600	20 100	23 200	26 300	23 800	38
	Totalt	27 300	19 600	22 500	25 500	23 000	36
3 Samhällsvetenskap, juridik, handel och administration	Kvinnor	62 900	21 600	23 800	26 900	25 100	46
	Män	15 500	22 600	26 000	31 500	28 600	45
	Totalt	78 400	21 700	24 100	27 600	25 800	46
4 Naturvetenskap, matematik och data	Kvinnor	6 300	21 500	24 000	27 500	24 900	43
	Män	3 700	22 500	25 900	29 900	27 000	43
	Totalt	10 100	21 800	24 700	28 400	25 700	43
5 Teknik och tillverkning	Kvinnor	14 700	21 000	23 400	26 900	24 800	44
	Män	30 700	21 800	24 500	28 500	26 100	46
	Totalt	45 400	21 500	24 100	28 000	25 700	45
6 Lant- och skogsbruk samt djursjukvård	Kvinnor	4 900	19 500	21 700	24 000	22 100	36
	Män	2 200	21 700	23 800	27 100	25 100	47
	Totalt	7 100	20 100	22 400	24 900	23 100	39
7 Hälso- och sjukvård samt social omsorg	Kvinnor	207 500	22 100	24 100	26 700	24 800	44
	Män	21 900	22 200	24 700	28 000	25 900	42
	Totalt	229 400	22 100	24 100	26 800	24 900	44
8 Tjänster	Kvinnor	35 900	20 800	22 300	24 200	22 600	45
	Män	9 500	22 300	25 400	28 400	26 300	44
	Totalt	45 400	20 900	22 700	25 000	23 400	44

1) Antalsuppgiften avser lönepopulationen, inte antal sysselsatta. Se förklaring i stycket *Objekt och population* under avsnittet *Fakta om statistiken*. För antal sysselsatta, se tabell 12 – 14.

2) Till 2011 års version av Utbildningsregistret har det skett en revidering av beräkningar gällande utbildningsnivå samt utbildningsinriktning. Detta kan påverka vissa redovisningsgrupper.

### 8. Primärkommunal sektor 2011. Genomsnittlig månadslön och lönespridning i kronor efter utbildningsnivå och kön

8. Municipal sector 2011. Average monthly salary and salary dispersion in SEK by level of education and sex

Utbildningsnivå <sup>2</sup>	Kön	Antal <sup>1</sup>	Månadslön				Medel- ålder
			Undre kvartil	Median	Övre kvartil	Medellön	
Samtliga	Kvinnor	598 200	21 800	24 100	26 800	24 700	44
	Män	158 400	22 100	25 100	28 800	26 300	44
	Totalt	756 600	21 900	24 200	27 100	25 000	44
1 Förgymnasial utbildning kortare än 9 år	Kvinnor	8 600	19 500	21 000	22 700	21 200	53
	Män	2 600	19 400	21 900	24 000	22 000	54
	Totalt	11 200	19 500	21 200	23 000	21 400	53
2 Förgymnasial utbildning minst 9 år	Kvinnor	30 400	20 100	21 600	23 500	21 800	45
	Män	10 300	20 000	22 400	24 800	22 700	44
	Totalt	40 700	20 100	21 800	23 800	22 100	45
3 Gymnasial utbildning, högst 2 år	Kvinnor	155 000	21 700	23 200	25 000	23 400	50
	Män	30 100	21 700	23 700	26 200	24 300	48
	Totalt	185 200	21 700	23 300	25 100	23 600	50
4 Gymnasial utbildning 3 år	Kvinnor	123 100	20 000	22 200	24 200	22 200	36
	Män	33 000	19 700	22 600	25 700	23 300	36
	Totalt	156 100	20 000	22 200	24 400	22 400	36
5 Eftergymnasial utbildning, kortare än 3 år	Kvinnor	94 900	23 000	25 100	27 500	25 800	47
	Män	28 700	23 100	26 100	29 900	27 200	46
	Totalt	123 700	23 100	25 300	28 000	26 100	47
6 Eftergymnasial utbildning, 3 år eller längre	Kvinnor	184 500	24 100	26 700	29 600	27 500	44
	Män	52 700	25 000	27 900	31 500	29 500	45
	Totalt	237 200	24 300	27 000	30 000	27 900	44
7 Forskarutbildning	Kvinnor	760	25 000	28 800	33 900	30 300	48
	Män	630	27 000	31 000	36 000	33 400	50
	Totalt	1 400	25 900	29 800	35 000	31 700	49

1) Antalsuppgiften avser lönepopulationen, inte antal sysselsatta. Se förklaring i stycket *Objekt och population* under avsnittet *Fakta om statistiken*. För antal sysselsatta, se tabell 12 – 14.

2) Till 2011 års version av Utbildningsregistret har det skett en revidering av beräkningar gällande utbildningsnivå samt utbildningsinriktning. Detta kan påverka vissa redovisningsgrupper.

## 9. Primärkommunal sektor 2011. Genomsnittlig månadslön och lönespridning i kronor efter utbildning och kön

9. Municipal sector 2011. Average monthly salary and salary dispersion in SEK by education and sex

Utbildning <sup>1</sup>	Kön	Antal <sup>2</sup>	Månadslön				Medel- ålder
			Undre kvartil	Median	Övre kvartil	Medellön	
<b>Samtliga</b>	Kvinnor	598 200	21 800	24 100	26 800	24 700	44
	Män	158 400	22 100	25 100	28 800	26 300	44
	Totalt	756 600	21 900	24 200	27 100	25 000	44
<b>Allmän utbildning</b>							
Folkskoleutbildning och motsvarande	Kvinnor	8 600	19 500	21 000	22 700	21 200	53
	Män	2 600	19 400	21 900	24 000	22 000	54
	Totalt	11 200	19 500	21 200	23 000	21 400	53
Grundskoleutbildning och motsvarande	Kvinnor	30 400	20 100	21 600	23 500	21 800	45
	Män	10 300	20 000	22 400	24 800	22 700	44
	Totalt	40 700	20 100	21 800	23 800	22 100	45
Samhällsvetenskaplig, social och humanistisk gymnasieutbildning	Kvinnor	33 100	20 000	22 200	24 400	22 300	41
	Män	8 800	19 000	22 000	25 000	22 500	36
	Totalt	41 900	19 800	22 200	24 500	22 400	40
Naturvetenskaplig gymnasieutbildning	Kvinnor	3 100	18 100	21 000	23 700	21 300	33
	Män	2 000	18 700	22 100	25 700	23 200	35
	Totalt	5 100	18 300	21 400	24 400	22 100	34
<b>Pedagogik och lärarutbildning</b>							
Minst 30 (nya) högskolepoäng inom pedagogik, ej examen	Kvinnor	14 200	20 400	22 600	25 000	22 900	36
	Män	5 000	21 500	24 000	26 800	24 300	37
	Totalt	19 300	20 700	23 000	25 500	23 200	36
Förskolläroverutbildning	Kvinnor	44 600	24 000	25 200	26 800	26 000	49
	Män	2 100	24 200	25 700	28 000	27 200	50
	Totalt	46 700	24 000	25 200	26 800	26 000	49
Fritidspedagogutbildning	Kvinnor	8 800	23 800	25 000	26 500	25 900	48
	Män	2 800	24 200	25 500	27 400	26 800	48
	Totalt	11 600	23 900	25 100	26 700	26 100	48
Läroverutbildning för grundskolans lägre åldrar	Kvinnor	45 100	23 900	26 000	28 600	26 600	44
	Män	7 100	25 000	27 500	30 500	28 700	47
	Totalt	52 100	24 000	26 200	28 900	26 900	44
Ämnesläroverutbildning, allmänna ämnen	Kvinnor	23 300	25 300	27 300	29 800	28 000	43
	Män	12 600	26 000	28 500	31 500	29 600	45
	Totalt	35 900	25 500	27 600	30 400	28 600	44
Utbildning för lärare i praktiskt/estetiskt ämnen	Kvinnor	8 100	26 000	27 900	29 900	28 200	49
	Män	5 800	26 300	28 200	30 400	29 000	49
	Totalt	13 900	26 100	28 000	30 100	28 500	49
Specialläroverutbildning	Kvinnor	8 500	28 400	30 200	32 000	30 500	54
	Män	980	29 100	31 000	33 000	31 800	56
	Totalt	9 500	28 500	30 300	32 100	30 600	54
Yrkesläroverutbildning	Kvinnor	3 200	27 300	29 500	31 800	30 200	52
	Män	3 000	28 300	29 900	31 700	30 300	53
	Totalt	6 100	27 800	29 700	31 800	30 300	53
Övrig eftergymnasial utbildning inom Pedagogik och läroverutbildning	Kvinnor	5 000	22 000	25 000	28 300	25 800	46
	Män	1 200	23 300	26 500	29 500	27 400	49
	Totalt	6 200	22 300	25 200	28 600	26 100	47
<b>Humaniora och konst</b>							
Estetisk utbildning på gymnasial nivå	Kvinnor	6 400	18 000	20 300	22 700	20 600	28
	Män	1 800	18 500	21 000	23 800	21 400	31
	Totalt	8 200	18 200	20 400	22 900	20 800	29
Gymnasial utbildning för medieproduktion	Kvinnor	2 600	18 000	20 400	22 700	20 600	29
	Män	1 000	18 200	20 800	23 500	21 100	30
	Totalt	3 600	18 000	20 500	22 900	20 800	29
Minst 30 (nya) högskolepoäng inom humaniora/konst, ej examen	Kvinnor	5 100	20 800	23 400	26 100	23 700	39
	Män	2 400	20 900	23 500	26 200	23 900	37
	Totalt	7 500	20 800	23 400	26 100	23 800	39
Humanistisk högskoleutbildning (minst 3 år)	Kvinnor	3 100	22 100	25 300	28 600	25 900	46
	Män	980	23 200	26 200	30 500	27 900	47
	Totalt	4 000	22 400	25 500	29 000	26 400	46

1) Endast de vanligast förekommande utbildningarna redovisas separat. Till 2011 års version av Utbildningsregistret har det skett en revidering av beräkningar gällande utbildningsnivå samt utbildningsinriktning. Detta kan påverka vissa redovisningsgrupper.

2) Antalsuppgiften avser lönepopulationen, inte antal sysselsatta. Se förklaring i stycket *Objekt och population* under avsnittet *Fakta om statistiken*. För antal sysselsatta, se tabell 12 – 14.

## 9. Forts

Utbildning <sup>1</sup>	Kön	Antal <sup>2</sup>	Månadslön				Medel- ålder
			Undre kvartil	Median	Övre kvartil	Medellön	
Konstnärlig eftergymnasial utbildning	Kvinnor	1 700	21 800	24 400	26 700	24 600	44
	Män	880	23 400	25 700	27 800	25 900	46
	Totalt	2 500	22 300	24 900	27 100	25 000	45
<b>Samhällsvetenskap, juridik, handel, administration</b>							
Handelsgymnasium/3-årig ekonomisk linje på gymnasiet	Kvinnor	5 800	21 900	23 500	25 400	24 100	50
	Män	1 600	22 500	25 000	28 500	26 500	49
	Totalt	7 400	22 000	23 700	26 000	24 600	50
Yrkesinriktad utbildning på gymnasial nivå inom handel och administration	Kvinnor	29 000	21 000	22 700	24 500	22 900	48
	Män	3 800	20 900	22 900	25 500	23 600	45
	Totalt	32 800	21 000	22 700	24 600	23 000	48
Minst 30 (nya) högskolepoäng inom samhällsv/ekonomi/juridik, ej examen	Kvinnor	8 800	21 500	24 100	27 200	24 900	37
	Män	3 200	22 200	25 200	29 100	26 700	38
	Totalt	12 000	21 600	24 400	27 700	25 400	37
Biblioteks- och informationsvetenskaplig högskoleutbildning (minst 3 år)	Kvinnor	2 700	24 700	26 300	28 200	27 100	47
	Män	550	24 700	26 400	28 700	27 800	49
	Totalt	3 300	24 700	26 300	28 300	27 200	48
Ekonomutbildning (högskoleutbildning minst 3 år)	Kvinnor	2 600	22 700	28 000	33 400	29 300	43
	Män	1 500	25 300	30 400	37 500	32 600	45
	Totalt	4 100	23 500	28 900	34 900	30 500	43
Högskoleutbildning för organisation, administration och förvaltning (minst 3 år)	Kvinnor	2 000	29 200	33 800	40 200	35 800	51
	Män	1 200	31 100	38 000	48 000	41 000	53
	Totalt	3 200	29 900	35 100	43 100	37 700	52
Högskoleutbildning i psykologi och psykoterapi (minst 3 år)	Kvinnor	2 200	25 400	29 300	33 400	29 700	43
	Män	610	27 100	31 600	35 100	31 700	47
	Totalt	2 800	25 700	30 000	33 800	30 100	44
Samhälls- och beteendevetenskaplig högskoleutbildning (minst 3 år)	Kvinnor	3 700	24 300	27 300	31 500	28 900	43
	Män	1 500	25 500	29 200	36 000	32 200	47
	Totalt	5 200	24 500	27 800	32 600	29 800	44
Övrig eftergymn utb inom samhällsv, juridik, handel, administration	Kvinnor	4 400	21 400	23 600	27 200	25 100	47
	Män	1 000	21 800	25 200	30 000	26 900	48
	Totalt	5 400	21 500	23 800	27 600	25 500	48
<b>Naturvetenskap, matematik och data</b>							
Yrkesinriktad utbildning på gymnasial nivå inom naturv/matematik/data	Kvinnor	1 900	20 700	22 500	24 400	22 700	46
	Män	740	20 400	23 300	25 900	23 500	43
	Totalt	2 700	20 600	22 600	24 800	22 900	45
Minst 30 (nya) högskolepoäng inom naturv/matematik/data, ej examen	Kvinnor	1 300	21 700	24 200	27 200	24 800	38
	Män	1 100	22 300	25 300	28 800	26 200	40
	Totalt	2 300	22 000	24 800	28 000	25 400	39
Naturvetenskaplig högskoleutbildning (minst 3 år)	Kvinnor	2 000	23 400	26 900	29 700	27 100	41
	Män	1 100	25 300	28 900	32 500	29 800	46
	Totalt	3 200	24 000	27 500	30 600	28 000	43
<b>Teknik och tillverkning</b>							
Tekniskt gymnasium (2-3 år)	Kvinnor	380	21 100	23 200	25 000	23 600	50
	Män	2 200	23 700	27 700	33 300	29 300	55
	Totalt	2 600	23 100	26 700	32 200	28 400	55
Byggtutbildning vid gymnasium/yrkesskola	Kvinnor	390	19 200	21 300	24 000	21 700	36
	Män	3 900	21 500	23 500	26 100	24 000	44
	Totalt	4 300	21 300	23 300	25 900	23 800	43
Elektro- och datateknisk utbildning vid gymnasium/yrkesskola	Kvinnor	570	20 000	22 000	24 000	22 100	44
	Män	4 400	20 900	23 500	26 500	24 000	41
	Totalt	5 000	20 700	23 400	26 100	23 800	41
Fordons- och farkostutbildning vid gymnasium/yrkesskola	Kvinnor	270	19 600	21 400	23 600	21 700	37
	Män	2 500	21 400	23 400	25 900	23 800	43
	Totalt	2 800	21 100	23 200	25 700	23 600	42
Textil- o konfektionsutbildning vid gymnasium/yrkesskola	Kvinnor	2 200	21 300	22 800	24 600	23 100	51
	Män	60	21 300	22 600	24 000	22 800	50
	Totalt	2 300	21 300	22 800	24 600	23 100	51
Livsmedelsutbildning vid gymnasium/yrkesskola	Kvinnor	1 300	19 800	21 500	23 300	21 600	37
	Män	330	20 600	22 600	24 700	22 600	41
	Totalt	1 600	19 900	21 700	23 600	21 800	38
Verkstadsutbildning vid gymnasium/yrkesskola	Kvinnor	1 500	20 400	22 100	24 000	22 200	47
	Män	4 700	20 800	23 000	25 400	23 300	47
	Totalt	6 200	20 700	22 700	25 100	23 000	47



**9. Forts**

Utbildning <sup>1</sup>	Kön	Antal <sup>2</sup>	Månadslön				Medel- ålder
			Undre kvartil	Median	Övre kvartil	Medellön	
Övrig gymnasial utbildning inom teknik och tillverkning	Kvinnor	2 000	20 300	22 600	24 500	22 600	48
	Män	2 200	20 300	22 800	25 500	23 400	48
	Totalt	4 200	20 300	22 700	25 000	23 000	48
Minst 30 (nya) högskolepoäng inom teknik, ej examen	Kvinnor	1 300	21 500	24 700	28 100	25 300	34
	Män	1 600	22 000	25 200	28 700	26 000	35
	Totalt	2 900	21 800	25 000	28 400	25 700	35
Ingenjörutbildning; väg- och vatten, byggnad, lantmäteri (eftergymnasial)	Kvinnor	840	27 400	30 000	34 000	31 000	39
	Män	1 400	28 200	32 800	39 100	34 800	45
	Totalt	2 300	27 900	31 400	37 000	33 400	43
Övrig eftergymnasial utbildning inom teknik och tillverkning	Kvinnor	1 000	20 500	23 000	25 800	23 500	42
	Män	1 200	22 000	24 900	29 000	25 900	44
	Totalt	2 300	21 100	23 900	27 400	24 800	43
<b>Lant- och skogsbruk samt djursjukvård</b>							
Gymnasial utbildning inom lant- och Skogsbruk samt djursjukvård	Kvinnor	4 100	19 300	21 400	23 500	21 500	34
	Män	1 700	21 500	23 200	25 800	24 000	46
	Totalt	5 800	19 800	22 000	24 100	22 200	38
<b>Hälso- och sjukvård, social omsorg</b>							
Gymnasial utbildning med inriktning mot barn och ungdom	Kvinnor	39 500	20 300	21 900	23 200	21 900	41
	Män	3 600	19 100	21 300	23 500	21 500	31
	Totalt	43 100	20 200	21 900	23 300	21 900	41
Omvårdnads- och omsorgsutbildning på gymnasial nivå	Kvinnor	98 000	22 200	23 900	25 400	23 900	45
	Män	6 700	22 100	23 800	25 700	24 000	42
	Totalt	104 700	22 200	23 900	25 400	23 900	45
Övrig gymnasial utbildning inom hälso- och sjukvård/social omsorg	Kvinnor	4 700	22 000	23 700	25 400	23 800	50
	Män	450	22 500	24 400	26 700	24 800	45
	Totalt	5 200	22 100	23 800	25 500	23 900	50
Minst 30 (nya) högskolepoäng inom hälso- o sjukvård/social omsorg, ej examen	Kvinnor	7 700	21 800	24 000	26 200	24 200	34
	Män	1 400	22 100	24 500	27 100	24 900	35
	Totalt	9 100	21 800	24 000	26 400	24 300	35
Arbetsterapeututbildning	Kvinnor	3 500	24 600	26 200	27 900	26 700	45
	Män	200	24 500	25 900	28 200	26 800	41
	Totalt	3 700	24 600	26 200	27 900	26 700	44
Fritidsledarutbildning (eftergymnasial)	Kvinnor	3 200	21 900	23 500	25 500	24 200	45
	Män	2 700	22 300	24 400	27 100	25 700	46
	Totalt	5 900	22 100	23 800	26 200	24 900	45
Sjukgymnastutbildning	Kvinnor	1 600	24 400	26 200	28 200	26 800	41
	Män	400	24 700	26 600	28 400	27 300	43
	Totalt	2 000	24 500	26 400	28 200	26 900	42
Sjuksköterskeutbildning	Kvinnor	16 700	27 200	29 100	31 600	29 700	49
	Män	1 500	27 500	30 000	33 400	30 700	49
	Totalt	18 200	27 200	29 100	31 800	29 700	49
Social serviceutbildning	Kvinnor	7 300	25 500	28 400	32 800	29 500	47
	Män	690	24 400	27 200	31 800	28 700	44
	Totalt	8 000	25 300	28 300	32 700	29 500	47
Socionomutbildning	Kvinnor	16 500	25 300	27 700	30 500	28 800	43
	Män	2 800	26 400	29 200	33 500	31 300	47
	Totalt	19 400	25 500	27 900	30 800	29 100	43
Övrig eftergymnasial utbildning inom hälso- och sjukvård/social omsorg	Kvinnor	7 000	23 000	25 500	28 300	26 100	44
	Män	1 100	23 800	27 000	30 000	28 100	47
	Totalt	8 100	23 100	25 600	28 500	26 400	44
<b>Tjänster</b>							
Hotell- och restaurangutbildning på gymnasial nivå	Kvinnor	14 100	20 000	21 700	23 200	21 700	41
	Män	2 400	20 000	22 100	24 100	22 300	38
	Totalt	16 500	20 000	21 700	23 300	21 800	40
Transportutbildning på gymnasial nivå	Kvinnor	910	20 700	22 500	24 400	22 700	50
	Män	1 200	21 500	23 300	25 700	23 700	46
	Totalt	2 100	21 100	22 900	25 100	23 300	47
Övrig gymnasial utbildning inom tjänsteområdet	Kvinnor	17 900	21 200	22 700	24 500	22 900	49
	Män	3 000	25 500	27 800	30 700	28 500	51
	Totalt	20 900	21 500	23 200	25 400	23 800	49
Övrig eftergymnasial utbildning inom tjänsteområdet	Kvinnor	2 300	21 600	24 500	28 200	25 500	39
	Män	1 700	24 000	25 900	28 600	27 100	37
	Totalt	3 900	22 500	25 300	28 400	26 200	38

### 10. Primärkommunal sektor 2011. Genomsnittlig månadslön i kronor efter verksamhetsområde, anställningsform och kön

10. Municipal sector 2011. Average monthly salary in SEK by activity, type of appointment and sex

Anställningsform	Kön	Verksamhetsområde <sup>1</sup>				
		Samtliga	Utbildning	Hälso- och sjukvård	Omsorg och sociala tjänster	Övrig verksamhet
Samtliga	Kvinnor	24 700	26 300	29 000	23 900	25 700
	Män	26 300	27 200	39 600	23 800	27 700
	Totalt	25 000	26 500	30 700	23 900	26 600
Heltidsanställd	Kvinnor	26 100	27 400	29 100	24 900	27 600
	Män	27 800	28 200	40 800	25 400	28 800
	Totalt	26 500	27 700	31 400	25 000	28 200
Deltidsanställd	Kvinnor	24 400	25 500	28 000	24 200	24 000
	Män	25 100	25 800	38 400	24 100	25 900
	Totalt	24 500	25 500	29 000	24 200	24 400
Övriga	Kvinnor	21 000	20 100	33 400	21 200	20 100
	Män	20 900	20 400	31 100	21 200	20 300
	Totalt	21 000	20 200	33 100	21 200	20 200

1) I gruppen Hälso- och sjukvård ingår endast Gotlands kommun och för 2011 har de inte redovisat någon ersättning för jour, vilket påverkar lönerna.

### 11. Primärkommunal sektor 2011. Genomsnittlig månadslön i kronor efter verksamhetsområde, tjänstgöringens omfattning och kön

11. Municipal sector 2011. Average monthly salary in SEK by activity, extent of employment and sex

Tjänstgöringens omfattning	Kön	Verksamhetsområde <sup>1</sup>				
		Samtliga	Utbildning	Hälso- och sjukvård	Omsorg och sociala tjänster	Övrig verksamhet
Samtliga	Kvinnor	24 700	26 300	29 000	23 900	25 700
	Män	26 300	27 200	39 600	23 800	27 700
	Totalt	25 000	26 500	30 700	23 900	26 600
Heltidstjänstgörande	Kvinnor	26 000	27 400	29 000	24 900	27 500
	Män	27 700	28 200	40 800	25 200	28 600
	Totalt	26 500	27 700	31 300	24 900	28 100
Deltidstjänstgörande	Kvinnor	23 500	24 600	29 000	23 200	23 000
	Män	23 100	24 100	36 800	22 400	23 500
	Totalt	23 400	24 500	29 800	23 200	23 200

1) I gruppen Hälso- och sjukvård ingår endast Gotlands kommun och för 2011 har de inte redovisat någon ersättning för jour, vilket påverkar lönerna.

## 12. Primärkommunal sektor 2011. Antal sysselsatta efter verksamhetsområde, anställningsform och kön

### 12. Municipal sector 2011. Number of employees by activity, type of appointment and sex

Anställningsform	Kön	Verksamhetsområde				
		Samtliga	Utbildning	Hälsa- och sjukvård	Omsorg och sociala tjänster	Övrig verksamhet
Samtliga	Kvinnor	613 300	144 700	990	399 000	68 600
	Män	167 100	54 100	190	53 600	59 300
	Totalt	780 400	198 800	1 200	452 600	127 900
Heltidsanställd	Kvinnor	287 000	86 600	520	159 600	40 300
	Män	112 000	39 400	130	25 300	47 100
	Totalt	399 000	126 000	650	185 000	87 400
Deltidsanställd	Kvinnor	227 100	47 100	370	159 000	20 600
	Män	27 300	9 900	40	11 100	6 200
	Totalt	254 400	57 000	420	170 100	26 800
Övriga	Kvinnor	99 200	11 000	100	80 400	7 700
	Män	27 800	4 800	20	17 100	5 900
	Totalt	127 000	15 800	120	97 500	13 600

För definition av Antal sysselsatta se förklaring i stycket *Objekt och population* under avsnittet *Fakta om statistiken*.

## 13. Primärkommunal sektor 2011. Antal sysselsatta efter verksamhetsområde, tjänstgöringens omfattning och kön

### 13. Municipal sector 2011. Number of employees by activity, extent of employment and sex

Tjänstgöringens omfattning	Kön	Verksamhetsområde				
		Samtliga	Utbildning	Hälsa- och sjukvård	Omsorg och sociala tjänster	Övrig verksamhet
Samtliga	Kvinnor	613 300	144 700	990	399 000	68 600
	Män	167 100	54 100	190	53 600	59 300
	Totalt	780 400	198 800	1 200	452 600	127 900
Heltidstjänstgörande	Kvinnor	290 800	86 700	530	162 900	40 600
	Män	114 200	39 500	130	26 600	48 000
	Totalt	405 000	126 200	660	189 500	88 700
Deltidstjänstgörande	Kvinnor	322 500	58 000	460	236 100	28 000
	Män	52 900	14 600	60	27 000	11 200
	Totalt	375 400	72 600	530	263 100	39 200

För definition av Antal sysselsatta se förklaring i stycket *Objekt och population* under avsnittet *Fakta om statistiken*.

### 14. Primärkommunal sektor 2011. Antal sysselsatta efter tjänstgöringens omfattning, län, kommun och kön

14. Municipal sector 2011. Number of employees by extent of employment, county, municipality and sex

Län/Kommun	Antal					Förändring 10-11		Heltids- personer	Antal invånare
	Samtliga	Heltidstjänstgörande		Deltidstjänstgörande		Antal	Procent		
		Kvinnor	Män	Kvinnor	Män				
<b>Hela riket</b>	780 400	290 800	114 200	322 500	52 900	6 200	0,8	631 100	9 482 900
<b>Stockholms län</b>	117 100	49 800	19 200	38 600	9 400	620	0,5	96 600	2 091 500
Botkyrka	6 400	3 000	1 000	2 000	420	290	4,7	5 300	84 700
Danderyd	1 800	690	260	680	140	20	1,2	1 400	31 800
Ekerö	1 700	550	170	790	160	-10	-0,8	1 300	25 800
Haninge	5 200	2 300	760	1 800	380	-160	-2,9	4 300	78 300
Huddinge	6 600	2 900	990	2 200	490	40	0,6	5 500	99 000
Järfälla	4 300	1 700	730	1 500	360	110	2,6	3 500	67 300
Lidingö	3 200	1 300	500	1 000	340	30	0,9	2 600	44 100
Nacka	4 500	2 000	770	1 400	350	300	7,1	3 800	91 600
Norrtälje	2 300	910	370	870	160	-30	-1,3	1 900	56 200
Nykvarn	740	280	100	310	50	50	7,9	590	9 300
Nynäshamn	2 000	920	290	710	110	40	1,9	1 700	26 200
Salem	1 100	460	160	440	90	80	7,1	910	15 700
Sigtuna	2 900	1 300	440	970	190	50	1,7	2 400	41 300
Sollentuna	3 400	1 300	500	1 300	290	110	3,2	2 700	65 900
Solna	2 400	1 000	370	780	250	10	0,4	1 900	69 900
Stockholm	41 900	18 800	7 100	12 500	3 500	-860	-2,0	35 200	864 300
Sundbyberg	2 100	930	320	680	160	30	1,3	1 700	39 500
Södertälje	6 600	3 000	1 000	2 100	430	210	3,4	5 400	87 700
Tyresö	3 000	1 200	420	1 100	270	180	6,4	2 400	43 300
Täby	2 600	990	450	900	250	20	0,7	2 100	64 600
Upplands-Bro	1 800	690	230	760	140	0	0,1	1 400	24 000
Upplands Väsby	1 700	650	280	630	160	50	2,9	1 400	40 200
Vallentuna	2 000	680	240	880	160	100	5,1	1 500	30 700
Vaxholm	670	230	60	300	80	0	0,5	500	11 100
Värmdö	2 800	1 100	380	1 100	290	10	0,5	2 300	38 900
Österåker	2 200	810	220	950	190	0	0,2	1 700	39 800
Kommunalförbund	1 300	70	1 100	20	30	-40	-2,7	1 200	.
<b>Uppsala län</b>	25 400	8 700	3 400	11 100	2 100	-70	-0,3	19 800	338 600
Enköping	3 400	1 400	420	1 400	190	80	2,4	2 800	40 000
Heby	1 200	330	100	650	90	30	2,6	860	13 400
Håbo	1 500	580	180	640	110	30	1,8	1 200	19 700
Knivsta	1 000	360	90	470	90	-50	-5,0	760	15 000
Tierp	1 900	570	200	1 000	150	30	1,3	1 400	20 100
Uppsala	13 300	4 500	2 100	5 400	1 400	-240	-1,8	10 500	200 000
Älvkarleby	740	270	50	390	40	-10	-0,8	560	9 100
Östhammar	2 200	750	210	1 100	120	80	3,5	1 700	21 400
Kommunalförbund	90	0	70	0	10	-10	-6,6	80	.
<b>Södermanlands län</b>	23 700	9 400	3 300	9 600	1 400	210	0,9	19 300	272 600
Eskilstuna	8 600	3 800	1 300	3 000	500	170	2,0	7 200	97 600
Flen	1 500	540	200	690	90	-20	-1,3	1 200	16 100
Gnesta	880	280	90	450	60	70	8,9	660	10 300
Katrineholm	3 400	1 200	500	1 500	220	-20	-0,7	2 700	32 400
Nyköping	4 300	1 700	630	1 700	260	-40	-1,0	3 500	51 900
Oxelösund	870	360	90	380	40	10	1,0	700	11 300
Strängnäs	2 500	1 000	270	1 100	140	20	0,7	2 000	32 700
Trosa	900	290	80	470	70	40	4,9	670	11 500
Vingåker	710	280	70	320	40	-10	-1,8	590	8 800
Kommunalförbund	40	0	30	0	0	0	0,0	40	.
<b>Östergötlands län</b>	32 600	12 300	4 600	13 800	1 900	110	0,3	26 900	431 100
Boxholm	400	140	40	200	10	-20	-5,7	330	5 200
Finspång	2 100	760	210	1 000	90	60	2,9	1 600	20 800
Kinda	930	270	90	500	70	20	2,5	700	9 800
Linköping	8 700	3 100	1 300	3 700	600	-120	-1,4	7 100	147 300
Mjölby	2 500	850	380	1 100	160	30	1,2	2 100	26 100
Motala	3 800	1 600	630	1 400	220	-40	-0,9	3 200	41 800
Norrköping	9 900	4 300	1 300	3 900	460	200	2,0	8 400	130 600
Söderköping	1 100	350	150	530	60	10	0,8	870	14 000
Vadstena	710	220	70	370	40	-50	-6,6	550	7 300

För definition av Antal sysselsatta se förklaring i stycket *Objekt och population* under avsnittet *Fakta om statistiken*.

## 14. Forts.

Län/Kommun	Antal					Förändring 10-11		Heltids- personer	Antal invånare
	Samtliga	Heltidstjänstgörande		Deltidstjänstgörande		Antal	Procent		
		Kvinnor	Män	Kvinnor	Män				
Valdemarsvik	640	250	100	260	30	0	0,3	520	7 700
Ydre	330	120	30	160	30	-30	-7,8	250	3 700
Åtvidaberg	910	300	110	410	80	0	-0,2	710	11 500
Ödeshög	420	150	40	210	30	30	6,5	330	5 200
Kommunalförbund	230	20	210	0	0	30	13,2	230	.
<b>Jönköpings län</b>	<b>32 800</b>	<b>10 000</b>	<b>4 500</b>	<b>16 400</b>	<b>1 900</b>	<b>10</b>	<b>0,0</b>	<b>26 000</b>	<b>337 900</b>
Aneby	550	150	50	310	30	10	0,9	420	6 400
Eksjö	1 900	540	190	990	180	-10	-0,3	1 500	16 300
Gislaved	2 900	810	370	1 600	160	100	3,6	2 300	28 900
Gnosjö	980	260	110	550	60	40	4,1	740	9 400
Habo	820	250	110	420	40	30	4,1	650	10 800
Jönköping	12 100	4 000	1 800	5 500	750	180	1,5	9 800	128 300
Mullsjö	570	150	80	300	40	-20	-3,2	440	7 000
Nässjö	2 900	870	370	1 500	160	-40	-1,5	2 300	29 400
Sävsjö	1 200	270	130	730	80	-20	-1,7	890	10 900
Tranås	1 900	520	270	1 000	120	20	0,9	1 500	18 100
Vaggeryd	1 000	420	150	460	20	-200	-15,9	890	13 200
Vetlanda	2 700	780	290	1 500	150	-90	-3,1	2 100	26 300
Värnamo	3 100	940	460	1 500	150	-50	-1,5	2 500	32 900
Kommunalförbund	90	20	70	10	0	50	118,6	90	.
<b>Kronobergs län</b>	<b>17 500</b>	<b>5 200</b>	<b>2 400</b>	<b>8 900</b>	<b>1 000</b>	<b>290</b>	<b>1,7</b>	<b>14 000</b>	<b>184 700</b>
Alvesta	1 900	510	230	1 100	100	90	4,7	1 500	18 900
Lessebo	760	190	90	430	40	-10	-1,4	590	8 100
Ljungby	2 900	810	350	1 600	160	30	1,0	2 300	27 400
Markaryd	950	290	100	500	50	20	1,6	750	9 500
Tingsryd	1 300	330	150	770	60	-10	-0,6	1 000	12 200
Uppvidinge	870	240	70	510	40	0	-0,2	660	9 200
Växjö	7 200	2 300	1 200	3 300	460	130	1,8	5 900	83 700
Älmhult	1 500	540	170	730	70	60	3,9	1 200	15 600
Kommunalförbund	80	0	60	10	10	0	3,9	70	.
<b>Kalmar län</b>	<b>23 900</b>	<b>7 700</b>	<b>3 400</b>	<b>11 300</b>	<b>1 500</b>	<b>-40</b>	<b>-0,2</b>	<b>19 300</b>	<b>233 100</b>
Borgholm	1 100	310	90	610	60	40	4,3	820	10 600
Emmaboda	920	300	110	470	40	10	1,1	710	9 000
Hultsfred	1 400	450	150	700	80	-80	-5,2	1 100	13 500
Högsby	610	220	50	310	30	-10	-1,5	490	5 800
Kalmar	6 000	1 900	940	2 700	470	110	1,8	4 900	63 100
Mönsterås	1 300	390	150	690	60	10	0,5	1 000	12 900
Mörbylånga	1 300	400	150	650	90	30	2,6	990	14 100
Nybro	2 100	550	290	1 100	150	-50	-2,3	1 600	19 600
Oskarshamn	2 800	1 100	390	1 200	120	-20	-0,8	2 300	26 200
Torsås	650	220	70	310	50	-10	-1,4	510	6 900
Vimmerby	1 500	520	180	750	60	-70	-4,5	1 200	15 400
Västervik	3 600	1 200	490	1 700	210	-50	-1,4	3 000	36 000
Kommunalförbund	800	270	300	150	80	50	7,0	700	.
<b>Gotlands län</b>	<b>6 700</b>	<b>2 500</b>	<b>1 100</b>	<b>2 500</b>	<b>480</b>	<b>-10</b>	<b>-0,1</b>	<b>5 600</b>	<b>57 300</b>
Gotland	6 700	2 500	1 100	2 500	480	-10	-0,1	5 600	57 300
<b>Blekinge län</b>	<b>14 500</b>	<b>5 000</b>	<b>2 100</b>	<b>6 600</b>	<b>770</b>	<b>230</b>	<b>1,6</b>	<b>12 000</b>	<b>153 000</b>
Karlshamn	3 000	990	410	1 500	170	70	2,4	2 500	31 200
Karlskrona	5 700	2 100	880	2 400	310	-10	-0,2	4 800	64 200
Olofström	1 300	430	150	680	60	-20	-1,6	1 000	12 900
Ronneby	2 500	880	320	1 100	140	0	0,0	2 000	27 900
Sölvesborg	1 500	470	140	810	50	0	0,1	1 200	16 800
Kommunalförbund	490	150	180	140	30	190	64,4	430	.
<b>Skåne län</b>	<b>99 200</b>	<b>34 700</b>	<b>14 800</b>	<b>42 800</b>	<b>6 900</b>	<b>1 400</b>	<b>1,4</b>	<b>80 000</b>	<b>1 252 900</b>
Bjuv	1 200	430	120	590	70	-60	-4,9	970	14 900
Bromölla	940	300	100	510	40	0	-0,3	750	12 400
Burlöv	1 300	480	150	580	110	30	2,0	1 000	16 800
Båstad	1 300	270	140	770	80	0	0,2	940	14 200
Eslöv	3 000	1 000	370	1 400	210	0	0,1	2 400	31 700
Helsingborg	8 100	3 300	1 300	3 100	500	40	0,5	6 800	130 600
Hässleholm	4 700	1 300	520	2 600	310	60	1,3	3 500	50 200
Höganäs	2 100	590	300	1 100	110	110	5,6	1 600	24 700
Hörby	1 200	390	150	590	70	0	-0,2	940	14 900

## 14. Forts.

Län/Kommun	Antal				Förändring 10-11		Heltids- personer	Antal invånare	
	Samtliga	Heltidstjänstgörande		Deltidstjänstgörande		Antal			Procent
		Kvinnor	Män	Kvinnor	Män				
Höör	1 100	300	130	590	100	-10	-1,2	840	15 500
Klippan	1 700	490	230	830	110	30	2,1	1 300	16 600
Kristianstad	7 500	2 200	1 100	3 600	490	190	2,6	6 100	79 900
Kävlinge	2 000	630	230	1 000	120	80	3,9	1 600	29 300
Landskrona	3 600	1 200	520	1 600	250	130	3,8	2 900	42 200
Lomma	1 500	500	170	670	130	60	4,0	1 200	22 000
Lund	9 500	3 200	1 500	3 900	930	180	1,9	7 600	111 700
Malmö	22 700	10 400	4 000	6 800	1 500	450	2,0	19 200	302 800
Osby	1 300	340	170	680	100	0	0,2	990	12 700
Perstorp	590	150	80	320	40	10	1,4	460	7 200
Simrishamn	1 700	380	150	950	170	0	0,1	1 200	19 100
Sjöbo	1 300	370	110	760	90	20	1,2	1 000	18 100
Skurup	1 200	350	150	650	70	20	1,5	930	14 900
Staffanstorps	1 200	420	160	520	100	40	3,4	960	22 300
Svalöv	1 200	430	160	550	80	160	14,6	960	13 300
Svedala	1 600	490	200	800	90	20	1,1	1 200	19 800
Tomelilla	900	240	100	510	60	10	1,2	690	12 900
Trelleborg	3 700	1 200	530	1 700	220	150	4,3	2 900	42 500
Vellinge	1 200	450	200	460	110	-40	-3,1	960	33 500
Ystad	2 300	630	300	1 200	170	80	3,5	1 800	28 400
Åstorp	1 300	370	140	700	80	60	4,6	980	14 800
Ängelholm	3 400	980	450	1 700	240	150	4,5	2 700	39 600
Örkelljunga	880	180	100	550	60	40	5,0	650	9 700
Östra Göinge	1 100	390	150	520	80	10	0,5	890	13 600
Kommunalförbundet	1 000	210	640	100	50	-620	-38,4	940	.
<b>Hallands län</b>	<b>26 100</b>	<b>8 100</b>	<b>3 400</b>	<b>13 000</b>	<b>1 600</b>	<b>-50</b>	<b>-0,2</b>	<b>20 500</b>	<b>301 700</b>
Falkenberg	3 600	1 100	480	1 800	220	90	2,4	2 900	41 300
Halmstad	8 000	2 700	1 200	3 600	440	-210	-2,5	6 400	92 300
Hylte	1 000	310	110	580	50	-20	-1,4	810	10 100
Kungsbacka	7 000	2 300	740	3 500	470	300	4,5	5 300	76 000
Laholm	2 000	480	220	1 100	140	40	1,8	1 500	23 500
Varberg	4 500	1 300	630	2 300	230	130	3,1	3 600	58 600
<b>Västra Götalands län</b>	<b>142 500</b>	<b>52 400</b>	<b>19 800</b>	<b>60 600</b>	<b>9 800</b>	<b>1 300</b>	<b>0,9</b>	<b>114 100</b>	<b>1 590 600</b>
Ale	2 400	950	310	1 000	130	10	0,5	1 900	27 600
Alingsås	3 500	1 100	440	1 700	290	80	2,4	2 700	38 100
Bengtsfors	1 000	300	110	550	70	-10	-0,9	790	9 700
Bollebygd	620	200	60	330	40	10	0,8	470	8 400
Borås	9 700	3 900	1 500	3 600	690	-100	-1,0	8 100	104 100
Dals-Ed	630	200	100	300	30	30	5,4	490	4 700
Essunga	560	120	50	360	40	10	1,1	430	5 500
Falköping	3 400	980	450	1 700	230	60	1,8	2 600	31 700
Färgelanda	590	200	70	290	30	0	0,5	460	6 600
Grästorps	580	170	50	320	40	0	-0,5	430	5 700
Gullspång	540	210	50	250	20	30	6,8	430	5 300
Göteborg	38 700	17 100	5 700	13 200	2 700	310	0,8	31 900	520 400
Götene	1 000	330	70	540	70	-130	-10,9	790	13 100
Herrljunga	940	270	80	520	70	50	5,0	700	9 300
Hjo	840	240	90	460	50	20	2,6	660	8 800
Härryda	3 200	1 200	390	1 400	250	20	0,5	2 600	34 900
Karlsborg	610	150	50	360	40	30	4,5	450	6 700
Kungälv	3 900	1 300	470	1 900	260	60	1,6	3 100	41 500
Lerum	3 200	1 300	400	1 300	230	150	5,0	2 600	38 800
Lidköping	4 100	1 300	600	1 900	270	80	1,9	3 300	38 200
Lilla Edet	1 000	300	120	550	40	0	-0,1	750	12 500
Lysekil	1 700	490	170	890	120	30	1,8	1 300	14 400
Mariestad	2 600	760	370	1 300	170	70	2,7	2 000	23 700
Mark	3 200	1 000	390	1 600	170	-100	-3,1	2 600	33 800
Mellerud	1 000	300	110	570	50	0	-0,2	780	9 100
Munkedal	1 100	250	100	660	70	50	4,5	780	10 200
Mölndal	5 300	1 900	660	2 200	460	-20	-0,4	4 100	61 300
Orust	1 500	420	140	810	90	10	0,5	1 100	15 100
Partille	3 100	1 100	360	1 300	310	110	3,7	2 400	35 500
Skara	2 000	740	300	840	100	110	5,9	1 600	18 200
Skövde	5 000	1 700	770	2 100	350	0	0,0	3 900	51 800
Sotenäs	920	270	130	480	40	20	2,5	730	9 000

## 14. Forts.

Län/Kommun	Antal				Förändring 10-11		Heltids- personer	Antal invånare	
	Samtliga	Heltidstjänstgörande		Deltidstjänstgörande		Antal			Procent
		Kvinnor	Män	Kvinnor	Män				
Stenungsund	2 300	830	280	1 100	140	60	2,6	1 800	24 600
Strömstad	1 200	460	180	510	80	50	4,1	970	12 000
Svenljunga	980	270	90	560	70	-50	-4,8	750	10 300
Tanum	1 300	320	150	740	60	0	-0,3	950	12 300
Tibro	1 200	340	180	570	70	10	0,4	910	10 600
Tidaholm	1 300	420	170	650	100	20	1,6	1 100	12 600
Tjörn	1 200	370	90	710	80	50	3,9	940	15 000
Tranemo	1 200	380	130	600	50	-50	-3,9	920	11 600
Trollhättan	5 500	2 300	740	2 100	380	110	2,0	4 400	55 500
Töreboda	910	270	80	520	50	20	2,0	690	9 100
Uddevalla	5 200	1 900	790	2 200	410	140	2,8	4 100	52 200
Ulricehamn	2 100	730	240	1 000	130	10	0,4	1 700	23 000
Vara	1 500	560	170	700	70	10	0,9	1 200	15 700
Värgårda	1 100	270	120	660	80	-30	-2,8	840	11 000
Vänersborg	3 400	1 300	470	1 400	250	-20	-0,5	2 800	37 000
Åmål	1 300	460	160	600	70	-70	-5,5	1 000	12 200
Öckerö	1 100	280	130	640	80	40	3,6	830	12 500
Kommunalförbund	1 200	150	940	50	50	40	3,6	1 100	.
<b>Värmlands län</b>	<b>26 800</b>	<b>9 800</b>	<b>4 100</b>	<b>11 300</b>	<b>1 600</b>	<b>160</b>	<b>0,6</b>	<b>21 600</b>	<b>272 700</b>
Arvika	2 500	800	260	1 300	170	-130	-5,0	2 000	25 900
Eda	870	260	90	470	50	40	5,0	650	8 500
Filipstad	1 300	420	190	650	90	10	0,4	1 100	10 500
Forsbaga	1 100	380	130	560	60	-20	-1,5	890	11 200
Grums	920	300	110	470	50	30	3,4	700	9 000
Hagfors	1 300	430	160	640	80	-50	-3,7	1 000	12 300
Hammarö	1 400	620	180	460	90	-30	-2,4	1 100	14 900
Karlstad	7 500	3 200	1 400	2 500	470	60	0,8	6 300	86 400
Kil	1 100	370	130	500	60	20	1,7	840	11 700
Kristinehamn	2 000	820	350	720	90	10	0,4	1 700	23 700
Munkfors	420	210	50	140	20	0	1,0	340	3 700
Storfors	450	190	50	180	20	20	4,2	360	4 200
Sunne	1 500	470	190	680	110	60	4,0	1 100	13 100
Säffle	1 600	500	230	810	100	60	3,7	1 300	15 400
Torsby	1 400	420	230	710	80	40	3,1	1 100	12 300
Årjäng	870	270	100	430	60	40	4,6	660	9 800
Kommunalförbund	530	170	230	90	40	10	1,3	460	.
<b>Örebro län</b>	<b>27 000</b>	<b>10 000</b>	<b>4 100</b>	<b>11 100</b>	<b>1 700</b>	<b>250</b>	<b>0,9</b>	<b>21 800</b>	<b>281 600</b>
Askersund	1 000	420	110	460	40	0	0,1	830	11 100
Degerfors	860	270	100	430	50	-70	-7,6	680	9 600
Hallsberg	1 500	450	180	770	70	40	2,8	1 100	15 200
Hällefors	690	270	80	310	30	20	2,8	560	7 100
Karlskoga	3 000	1 200	410	1 200	160	70	2,4	2 400	29 600
Kumla	2 000	770	290	800	100	50	2,8	1 600	20 500
Laxå	540	230	50	240	20	30	6,1	430	5 600
Lekeberg	580	210	50	290	30	20	4,1	450	7 200
Lindesberg	2 300	740	290	1 100	150	30	1,4	1 800	23 100
Ljusnarsberg	430	150	50	200	30	10	2,6	340	4 900
Nora	870	310	90	430	40	-50	-5,1	690	10 400
Örebro	12 700	4 900	2 200	4 700	960	90	0,7	10 400	137 100
Kommunalförbund	530	140	270	90	40	0	-0,4	490	.
<b>Västmanlands län</b>	<b>20 100</b>	<b>8 100</b>	<b>3 000</b>	<b>7 900</b>	<b>1 100</b>	<b>-60</b>	<b>-0,3</b>	<b>16 700</b>	<b>254 300</b>
Arboga	1 200	450	170	500	70	-20	-2,0	950	13 300
Fagersta	1 200	500	120	520	70	-20	-1,2	980	12 600
Hallstahammar	1 300	610	150	530	50	0	-0,1	1 100	15 200
Kungsör	770	270	60	390	60	-50	-5,5	600	8 100
Köping	2 600	970	340	1 200	130	130	5,1	2 100	24 800
Norberg	500	200	40	240	20	20	4,8	390	5 700
Sala	2 000	740	330	810	120	20	1,0	1 600	21 600
Skinnskatteberg	350	140	50	140	20	10	1,4	290	4 400
Surahammar	820	350	80	360	30	10	0,9	670	9 900
Västerås	8 700	3 700	1 300	3 200	520	-140	-1,6	7 300	138 700
Kommunalförbund	570	200	290	50	30	-10	-2,4	530	.

## 14. Forts.

Län/Kommun	Antal				Förändring 10-11		Heltids- personer	Antal invånare	
	Samtliga	Heltidstjänstgörande		Deltidstjänstgörande		Antal			Procent
		Kvinnor	Män	Kvinnor	Män				
<b>Dalarnas län</b>	27 700	10 200	3 700	11 900	1 800	220	0,8	22 000	276 600
Avesta	1 900	960	240	660	70	-90	-4,5	1 600	21 500
Borlänge	5 000	2 100	670	1 900	330	120	2,4	4 000	49 300
Falun	5 000	1 800	740	2 200	360	190	3,8	4 000	56 100
Gagnef	1 100	280	90	600	80	10	1,4	770	10 100
Hedemora	1 500	610	180	630	110	-70	-4,2	1 200	15 100
Leksand	1 500	410	160	820	150	20	1,6	1 100	15 200
Ludvika	2 600	1 200	420	850	110	10	0,2	2 200	25 600
Malung-Sälen	1 200	370	200	600	70	10	1,1	950	10 300
Mora	2 000	630	240	940	170	60	2,9	1 500	20 100
Orsa	630	190	60	320	70	-90	-12,1	480	6 900
Rättvik	1 300	370	130	710	130	10	0,6	1 000	10 900
Smedjebacken	900	370	120	380	30	-10	-0,9	740	10 700
Säter	1 100	420	110	500	80	100	10,2	840	10 900
Vansbro	750	210	70	440	40	-10	-1,6	570	6 800
Älvdalen	740	280	70	360	30	-30	-4,1	570	7 200
Kommunalförbund	360	80	220	40	30	0	-1,1	330	.
<b>Gävleborgs län</b>	25 400	11 100	3 600	9 400	1 200	440	1,8	21 200	276 100
Bollnäs	2 800	1 300	440	910	140	40	1,6	2 400	26 200
Gävle	7 300	3 200	1 100	2 600	380	-60	-0,9	6 000	95 400
Hofors	1 100	490	140	440	40	-10	-0,4	920	9 600
Hudiksvall	3 900	1 500	550	1 700	190	110	2,8	3 200	36 800
Ljusdal	1 800	890	240	570	80	400	29,3	1 600	19 000
Nordanstig	870	350	80	390	50	0	0,1	680	9 500
Ockelbo	570	170	40	330	30	10	2,1	430	5 900
Ovanåker	1 100	310	110	640	60	20	1,4	850	11 400
Sandviken	3 200	1 600	400	1 100	120	-130	-3,8	2 800	37 000
Söderhamn	2 500	1 200	400	800	150	60	2,3	2 200	25 300
Kommunalförbund	190	20	160	0	10	0	1,1	190	.
<b>Västernorrlands län</b>	23 900	10 100	3 500	8 900	1 500	120	0,5	19 500	242 200
Härnösand	2 300	890	400	850	190	-150	-5,9	1 900	24 500
Kramfors	2 100	840	320	810	140	160	8,2	1 700	18 700
Sollefteå	2 300	960	440	790	130	170	7,9	1 900	20 000
Sundsvall	8 500	4 000	1 100	2 900	450	210	2,5	7 000	96 100
Timrå	1 600	780	240	530	90	-40	-2,1	1 400	18 000
Ånge	1 100	490	140	390	40	-10	-1,2	880	9 800
Örnsköldsvik	5 800	2 100	690	2 600	400	-10	-0,2	4 600	54 900
Kommunalförbund	200	20	160	0	10	-210	-51,7	180	.
<b>Jämtlands län</b>	13 900	4 800	2 200	5 700	1 200	350	2,5	11 000	126 300
Berg	830	260	90	400	70	0	-0,5	620	7 300
Bräcke	810	330	110	320	50	50	6,5	650	6 800
Härjedalen	1 300	410	220	620	90	60	4,6	1 000	10 300
Krokom	1 400	490	180	660	120	30	2,3	1 100	14 600
Ragunda	630	220	70	300	40	-10	-2,2	490	5 500
Strömsund	1 500	590	190	570	120	40	2,9	1 200	12 200
Åre	1 100	340	150	460	110	0	-0,2	810	10 300
Östersund	5 700	2 000	940	2 200	570	90	1,7	4 500	59 400
Kommunalförbund	650	220	250	100	70	90	16,2	580	.
<b>Västerbottens län</b>	28 200	9 700	4 300	11 800	2 400	300	1,1	22 400	259 700
Bjurholm	280	70	20	160	30	-10	-1,7	200	2 400
Dorotea	390	140	50	170	30	-10	-3,0	300	2 900
Lycksele	1 800	540	320	710	200	50	3,1	1 400	12 300
Malå	430	160	60	190	30	0	0,0	330	3 200
Nordmaling	890	260	80	490	70	10	1,4	660	7 000
Norsjö	600	180	60	320	40	-10	-1,0	460	4 200
Robertsfors	840	260	80	430	80	50	6,6	610	6 800
Skellefteå	8 700	3 100	1 400	3 600	620	210	2,4	7 100	71 600
Sorsele	410	120	50	180	50	20	4,1	300	2 700
Storuman	710	260	90	290	70	-40	-5,0	560	6 000
Umeå	9 800	3 600	1 600	3 700	940	70	0,7	7 900	116 500
Vilhelmina	1 000	300	150	480	110	-20	-2,2	780	7 000
Vindeln	580	140	60	350	40	-40	-6,7	430	5 400
Vännäs	1 300	380	230	550	100	0	-0,2	1 000	8 500
Åsele	390	90	60	210	30	-30	-6,0	300	3 000
Kommunalförbund	110	60	30	20	10	40	60,0	100	.



**14. Forts.**

Län/Kommun	Antal				Förändring 10-11		Heltids- personer	Antal invånare	
	Samtliga	Heltidstjänstgörande		Deltidstjänstgörande		Antal			Procent
		Kvinnor	Män	Kvinnor	Män				
<b>Norrbottnens län</b>	25 500	10 900	3 800	9 400	1 500	400	1,6	21 000	248 500
Arjeplog	410	150	60	160	40	-10	-2,4	320	3 100
Arvidsjaur	920	400	130	320	70	50	5,4	740	6 500
Boden	2 700	990	440	1 100	210	-30	-1,2	2 200	27 600
Gällivare	1 900	930	280	550	110	60	3,5	1 600	18 300
Haparanda	980	460	140	320	70	-10	-1,2	830	10 000
Jokkmokk	540	210	70	230	30	0	-0,6	430	5 100
Kalix	1 700	700	240	680	90	70	4,2	1 400	16 600
Kiruna	2 000	1 200	200	570	70	30	1,5	1 800	23 000
Luleå	7 100	3 200	1 100	2 400	380	100	1,5	5 900	74 400
Pajala	810	310	110	340	50	10	1,8	630	6 300
Piteå	4 100	1 500	620	1 700	200	50	1,3	3 400	40 900
Älvsbyn	1 000	340	80	510	50	70	7,6	770	8 300
Övertorneå	450	140	60	220	40	0	0,9	360	3 500
Övertorneå	590	220	90	230	60	0	0,0	480	4 800
Kommunalförbund	400	160	130	70	30	10	1,3	350	.

## 15. Primärkommunal sektor 2011. Antal anställda, nyanställda och avgångna efter ålder och kön

15. Municipal sector 2011. Number of employees, new appointments and resignations/retirements by age and sex

Ålder		Antal <sup>1</sup>			Heltidspersoner <sup>1</sup>		
		Kvinnor	Män	Totalt	Kvinnor	Män	Totalt
Samtliga	Anställda	656 800	173 200	830 000	489 500	141 600	631 100
	Nyanställda	76 300	26 600	103 000	40 300	16 400	56 700
	Avgångna	71 800	25 800	97 600	35 200	15 300	50 500
- 24	Anställda	50 200	14 500	64 800	23 900	7 500	31 400
	Nyanställda	26 600	8 700	35 300	11 000	4 000	15 000
	Avgångna	17 800	6 500	24 300	6 600	2 800	9 400
25 - 29	Anställda	48 600	13 700	62 300	30 500	9 800	40 300
	Nyanställda	12 000	4 200	16 200	7 000	2 600	9 700
	Avgångna	7 900	2 900	10 800	3 600	1 500	5 200
30 - 34	Anställda	58 300	16 000	74 300	38 700	12 700	51 400
	Nyanställda	8 400	2 900	11 200	5 100	2 100	7 100
	Avgångna	5 900	2 200	8 100	2 800	1 300	4 100
35 - 39	Anställda	74 600	18 800	93 500	54 800	15 700	70 600
	Nyanställda	7 300	2 300	9 600	4 500	1 700	6 200
	Avgångna	5 200	1 900	7 000	2 500	1 200	3 700
40 - 44	Anställda	81 700	19 400	101 000	64 800	16 700	81 500
	Nyanställda	6 400	2 100	8 400	3 900	1 500	5 400
	Avgångna	4 900	1 800	6 700	2 500	1 100	3 700
45 - 49	Anställda	89 000	20 700	109 700	73 100	18 100	91 200
	Nyanställda	5 500	2 000	7 500	3 400	1 500	4 900
	Avgångna	4 700	1 700	6 400	2 400	1 100	3 500
50 - 54	Anställda	86 900	21 300	108 200	72 100	19 000	91 100
	Nyanställda	3 900	1 600	5 500	2 400	1 200	3 600
	Avgångna	3 800	1 500	5 300	1 900	1 000	2 900
55 - 59	Anställda	85 200	23 300	108 500	70 300	20 900	91 200
	Nyanställda	2 800	1 400	4 200	1 700	1 100	2 700
	Avgångna	3 400	1 600	5 000	1 700	1 100	2 800
60 - 64	Anställda	70 200	21 200	91 400	55 400	18 500	73 900
	Nyanställda	1 800	960	2 800	910	660	1 600
	Avgångna	13 300	4 000	17 300	8 800	3 100	11 900
65 -	Anställda	12 100	4 200	16 300	5 900	2 600	8 500
	Nyanställda	1 700	570	2 300	430	190	610
	Avgångna	5 000	1 800	6 800	2 300	1 000	3 400

1) I antal anställda ingår tjänstlediga. I antal sysselsatta (i andra tabeller) ingår inte tjänstlediga. Av denna anledning är antalet anställda större än antalet sysselsatta.

**16. Antal sysselsatta inom offentlig sektor efter kön 2008-2011**

## 16. Number of employees in the public sector by sex 2008-2011

Sektor	2008		2009		2010		2011	
	Antal	Heltids- personer	Antal	Heltids- personer	Antal	Heltids- personer	Antal	Heltids- personer
<b>Hela offentliga sektorn</b>								
Kvinnor	918 300	744 300	900 100	734 200	905 200	741 000	914 300	750 300
Män	327 700	286 600	322 300	282 300	323 400	282 600	327 700	286 000
Totalt	1 246 000	1 030 900	1 222 400	1 016 500	1 228 700	1 023 500	1 242 000	1 036 300
<b>Staten</b>								
Kvinnor	110 900	97 100	112 000	98 200	114 900	100 800	116 700	102 700
Män	112 300	100 700	110 100	99 400	109 800	98 600	112 600	101 000
Totalt	223 200	197 800	222 100	197 600	224 700	199 300	229 300	203 700
<b>Landsting</b>								
Kvinnor	188 600	159 800	184 800	157 100	182 500	156 700	184 400	158 200
Män	48 200	43 500	48 000	43 300	47 200	42 900	48 000	43 400
Totalt	236 800	203 200	232 800	200 400	229 800	199 600	232 300	201 600
<b>Kommuner</b>								
Kvinnor	618 800	487 400	603 400	478 900	607 800	483 400	613 300	489 500
Män	167 300	142 500	164 200	139 600	166 400	141 100	167 100	141 600
Totalt	786 000	629 900	767 600	618 500	774 200	624 600	780 400	631 100

För definition av Antal sysselsatta se förklaring i stycket *Objekt och population* under avsnittet *Fakta om statistiken*.

## Fakta om statistiken

---

Detta Statistiska meddelande (SM) ingår i Medlingsinstitutets och Statistiska centralbyråns (SCB) löpande lönestrukturstatistik och avser löner och sysselsättning inom primärkommunal sektor 2011. Syftet med undersökningen är att årligen belysa löner och sysselsättning inom Sveriges kommuner i termer av nivå, utveckling och struktur.

SCB och Sveriges Kommuner och Landsting (tidigare Kommun- respektive Landstingsförbundet) har sedan 1965 samarbetat med att producera statistik över den primärkommunala sektorn. Från och med 2001 producerar SCB statistiken på uppdrag av Medlingsinstitutet som ansvarar för den officiella lönestatistiken.

### Detta omfattar statistiken

#### Objekt och population

Målpopulationen omfattar samtliga anställda inom den primärkommunala sektorn den 1 november 2011. Anställda inom kommunalägda bolag ingår inte i undersökningen, de ingår i undersökningen för privat sektor.

I den redovisade statistiken används två olika undersökningspopulationer, en för statistiken över sysselsättning och en för statistiken över löner. Dessa populationer är inte identiska och definieras enligt nedan:

#### *Sysselsättningspopulation*

I sysselsättningspopulationen ingår samtliga arbetstagare som var anställda den 1 november samt arbetstagare med lön per timme som får ersättning utbetald i november för arbetad tid under oktober. Följande grupper är dock exkluderade: heltidstjänstlediga, arvodesanställda och förtroendevalda samt deltidsanställda brandmän och brandbefäl.

#### *Lönepopulation*

Lönepopulationen utgår från sysselsättningspopulationen men avgränsas vidare genom att endast personer som under mät månaden fyllt 18 men inte 65 år ingår. Dessutom exkluderas arbetstagare i arbetsmarknadspolitiska åtgärder och anställda med en tjänstgöringsomfattning som är mindre än fem procent.

I både sysselsättnings- och lönepopulationen kan en person förekomma, och räknas, flera gånger om denne har flera tjänster. Således räknas antalet tjänster, inte antalet personer.

Skillnaden mellan sysselsättnings- och lönepopulationen är cirka 23 800 poster.

### Statistiska mått

Sysselsättningsuppgifterna redovisas dels med *antal* sysselsatta, dels med *förändring* av antal sysselsatta från föregående år. Lönuppgifterna redovisas med *medellön*, *median*, *undre* och *övre kvartil* samt *förändring* från föregående år. Medellön (se Månadslön under rubriken Variabler nedan) beräknas som summan av individernas heltidslön dividerat med antalet individer. Undre kvartil, median och övre kvartil innebär att 25 procent, 50 procent respektive 75 procent av de anställda har en lön som understiger det angivna värdet.

### Redovisningsgrupper

I statistiken görs framförallt indelningar efter kön, yrke, region och utbildning. Indelningar efter ålder, tjänstgöringens omfattning och månadslön förekommer också.

Specialbearbetningar kan göras på en finare redovisningsnivå då materialet är totalundersökt.

### Referens tid

Huvuddelen av uppgifterna avser den 1 november 2011. Sysselsättning, lön och lönetillägg för timanställda samt lönetillägg för hel- och deltidsanställda baseras på arbetad tid under oktober månad. Sysselsättning och grundlön för heltids- och deltidsanställda baseras på överenskommen sysselsättning och lön den 1 november.

## Definitioner och förklaringar

### Variabler

Variabelinnehållet beskrivs i alfabetisk ordning, variabler och begrepp markerade med fet stil i löpande text finns definierade under egen rubrik.

### Anställningsform

Det förekommer tre olika anställningsformer i redovisningen, heltidsanställda, deltidsanställda och övriga. Övriga består huvudsakligen av timanställda där ersättning utgår per arbetad timme.

Observera att heltidsanställda ibland kan vara deltidstjänstgörande p.g.a. partiell tjänstledighet. De som ingår i anställningsformerna deltidsanställda och övriga kan ibland vara heltidstjänstgörande.

### Förmåner

Förmåner är all form av ”ersättning för arbete” som man som anställd kan få i annat än kontanter såsom bil, kost, bostad etc. enligt Skatteverkets normer.

### Grundlön

Med grundlön avses avtalad lön inklusive fasta lönetillägg. Med fasta lönetillägg avses huvudsakligen tillägg som är knutna till tjänsten och oberoende av arbetstidens förläggning. I det fall tjänstgöringens omfattning inte avser heltid räknas grundlönen om till heltid med hjälp av **tjänstgöringens omfattning**.

### Heltidspersoner

Antalet heltidspersoner i en redovisningsgrupp beräknas som summan av **tjänstgöringens omfattning** för de anställningar som tillhör redovisningsgruppen i undersökningsmaterialet. Till exempel summeras två anställningar med 60 procent respektive 40 procent tjänstgöringsomfattning inom en viss kommun till en heltidsperson i denna kommun.

### Kommun

Med kommun avses i normalfallet anställningens tjänsteställe. Kommunindelningen följer 2011 års regionala indelning.

### Kommunalförbund

Inom vissa län förekommer kommunal verksamhet som inte kan hänföras till en specifik kommun utan drivs gemensamt av flera kommuner eller tillsammans

med ett landsting. Här ingår bland annat vård- och brandförbund. Dessa kommunalförbund ingår i primärkommunal sektor.

**Kön**

Uppgift om kön hämtas från individernas personnummer.

**Län**

Med län avses i normalfallet individens tjänsteställe. Länsindelningen följer 2011 års regionala indelning.

**Månadslön**

Med månadslön avses anställningens sammanlagda **grundlön plus rörliga lönetillägg** samt **förmåner**. Övertidsersättning ingår ej. I det fall **tjänstgöringens omfattning** ej avser heltid räknas grundlönen och de rörliga lönetilläggen om till heltid, dock inte förmåner.

**Nyanställda/avgångna**

Med nyanställda avses de individer som tillkommit i årets undersökning, med avgångna avses de individer som fanns med i föregående års undersökning men som saknas i årets.

I tabell 15 blir inte summan av antalet anställda 2010 plus nyanställda 2011 minus avgångna 2011 lika med antalet anställda 2011. Detta beror på att redan anställda kan ha fått fler eller färre tjänster.

**Offentlig sektor**

Med offentlig sektor avses primärkommunala, landstingskommunala och statliga verksamhetsområden.

**Region**

Region är definierad enligt NUTS 2 och från och med lönestatistiken för år 2005 gäller följande kodning: 1: Stockholms län, 2: Uppsala, Södermanlands, Östergötlands, Örebro och Västmanlands län, 3: Jönköpings, Kronobergs, Kalmar och Gotlands län, 4: Blekinge och Skåne län, 5: Hallands och Västra Götalands län, 6: Värmlands, Dalarnas och Gävleborgs län, 7: Västernorrlands och Jämtlands län, 8: Västerbottens och Norrbottens län.

**Rörliga lönetillägg**

Med rörliga lönetillägg avses tillägg knutna till arbetstidens förläggning, t.ex. ob-, jour- och beredskapsersättning. Även vissa övriga svårklassificerade tillägg förs hit.

**Tjänstgöringens omfattning**

Med tjänstgöringens omfattning avses faktisk tjänstgöringstid i förhållande till heltid för en individ under mätmånaden.

Med heltidstjänstgörande avses den som är antingen heltidsanställd utan partiell tjänstledighet eller timanställda som arbetat 165 timmar eller mer. Med partiell tjänstledighet avses föräldraledighet enligt lagen om allmän försäkring, lagen om rätt till ledighet för vård av barn, utbildning m.m.

Med deltidstjänstgörande avses den som är antingen heltidsanställd med partiell tjänstledighet eller deltidanställd med eller utan partiell tjänstledighet, eller timanställd som arbetat mindre än 165 timmar under mätperioden.

Med tjänstledig avses den vars inrapporterade tjänstledighet är 100 procent av den överenskomna tjänstgöringens omfattning, eller den vars utbetalda lön minus utbetalda rörliga lönetillägg och övertidstillägg ej överstiger 100 kronor.

Tjänstgöringens omfattning kan ej överstiga 100 procent.

**Utbildning**

Klassificering av utbildningens nivå och inriktning har skett enligt Svensk Utbildningsnomenklatur (SUN 2000) som ersatt den gamla Svensk Utbildningsnomenklatur (SUN). SUN 2000 består, till skillnad från gamla SUN, av två delar: en nivåmodul och en inriktningsmodul som kan användas separat. Utbildningsnivån följer dock klassificeringen i SUN. Uppgift om individernas utbildning har hämtats från SCB:s utbildningsregister, 2011 års version.

**Verksamhetsområde**

De anställda är indelade i verksamhetsområdena utbildning, hälso- och sjukvård, omsorg och sociala tjänster samt övrig verksamhet. Denna variabel är härledd från Sveriges Kommuner och Landstings verksamhetskod.

**Yrke**

Klassificering av yrke har skett enligt SSK 96 som ansluter nära till den internationella yrkesnomenklaturen ISCO-88. Redovisning sker enligt SSK:s undergrupper på firsiffernivå.

**Alder**

Med ålder avses uppnådd ålder under mät månaden.

## Så görs statistiken

Undersökningen är en årlig totalundersökning som genomförs i samarbete mellan Sveriges Kommuner och Landsting och SCB på uppdrag av Medlingsinstitutet som är statistikansvarig myndighet för Sveriges officiella lönestatistik. Sveriges Kommuner och Landsting samlar in individuppgifter från samtliga kommuner. Efter granskning och bearbetning vidarebefordras dessa uppgifter till SCB.

## Statistikens tillförlitlighet

Statistikens tillförlitlighet är enligt vår bedömning god.

### Osäkerhetskällor

**Täckning**

Täckningsfel uppstår då rampopulationen inte överensstämmer med målpopulationen.

*Övertäckning* utgörs av anställda som inte tillhör målpopulationen men som ändå kommit med i undersökningen. Timavlönad personal som var anställd under oktober men inte från och med den 1 november faller in i denna kategori.

*Undertäckning* utgörs av anställda som tillhör målpopulationen men som inte kommit med i undersökningen. Timavlönad personal som anställdes från och med den 1 november samt ett mindre antal anställda under övriga centrala överenskommelser berörs. Några beräkningar av undertäckningen har ej gjorts.

**Urval**

Undersökningen är en totalundersökning.

**Mätning**

Mätfel uppstår när felaktiga uppgifter lämnats och inte rättats i granskningen. Olika former av rörliga lönetillägg som för vissa yrkesgrupper är svåra att periodisera kan ses som en typ av mätfel. Ingen studie har dock utförts för att kartlägga mätfelens omfattning och storlek.

**Bortfall**

Bortfall utgörs av icke inrapporterade anställda samt anställda för vilka mätvärden saknas. Storleken på dessa fel har ej beräknats.

### **Bearbetning**

Bearbetningsfel kan uppkomma t.ex. i samband med dataregistrering och granskning. Materialet granskas av Sveriges Kommuner och Landsting. Storleken på dessa fel har ej beräknats.

### **Bra att veta**

#### **Jämförbarhet**

Mättidpunkten var fr.o.m. 1965 1 oktober. Den ändrades 1973 till 1 mars vilket resulterade i att 1972 års undersökning ställdes in. Från och med 1990 ändrades mättidpunkten till den 1 november med undantag för 1991 års statistik då mättidpunkten var 1 oktober. Försiktighet vid jämförelser över tiden bör iakttas.

Då mätperioden för lönestrukturstatistiken avseende primärkommunal sektor utgörs av november månad är statistiken känslig för från vilket datum de nya avtalen gäller och om den nya lönen hade hunnit betalas ut vid mättillfället. Senare löneökningar är alltså inte noterade.

Till 2011 års version av Utbildningsregistret har det skett en revidering av beräkningar gällande utbildningsnivå samt utbildningsinriktning. Detta kan påverka vissa redovisningsgrupper. För mer info se [www.scb.se/UF0506](http://www.scb.se/UF0506).

För 2011 har inte Gotlands kommun kunnat redovisa ersättning för jour på grund av problem vid lönesystemsbyte. Detta påverkar lönerna för verksamhetsgruppen hälso- och sjukvård i SM-tabellerna 10 och 11.

Från och med 2011 års undersökning ingår förmåner i månadslönebegreppet.

För 2010 saknas helt eller delvis rörliga lönetillägg för följande kommuner: Upplands-Bro, Mörbylånga, Vårgårda, Kungälv och Övertorneå.

För 2009 saknas helt eller delvis rörliga lönetillägg för följande kommuner: Upplands-Bro, Mörbylånga, Vårgårda, Kungälv Lekeberg och Övertorneå.

För 2008 saknas helt eller delvis rörliga lönetillägg för följande kommuner: Göteborg och Berg.

För 2007 saknas helt eller delvis rörliga lönetillägg för följande kommun: Boden.

Till och med 2007 har yrkesvariabeln SSK nycklats från en BSK-kod. Från och med 2008 nycklas SSK istället från en AID Etikett-kod. Detta kodbyte har lett till vissa förändringar mellan SSK-grupper. Det gör att jämförelser av SSK före och efter 2008 måste göras med stor försiktighet.

Under åren 2006 och 2007 ingick det plusarbetare i undersökningens sysselsättningspopulation, men inte i lönepopulationen då de hade löner som låg under de marknadsmässiga lönerna. Under 2006 var plusarbetarna ca 16 200 stycken och under 2007 var de ca 13 300 stycken.

Avtalsrörelsen 2007 var den största sedan början av 1990-talet och ca 3 miljoner anställda på den svenska arbetsmarknaden fick nya löner.

Heby kommun har från 2007 förts över från Västmanlands län till Uppsala län vilket berörde omkring 1 000 personer inom primärkommunal sektor.

Från och med 2006 är antalsuppgifterna avrundade.

Under 2006 minskade antalet personer för Norrtälje kommun med ungefär hälften på grund av bolagisering.

#### **Spridningsformer**

Detta Statistiska meddelande och uppgifter i Sveriges statistiska databas utgör den huvudsakliga redovisningen av lönestatistiken för primärkommunal sektor. Efterfrågade tabeller och diagram med uppgifter för det senaste året finns på



undersökningens produktsida [www.scb.se/AM0106](http://www.scb.se/AM0106). Dessutom görs statistiken tillgänglig i ett par tabeller i Statistisk årsbok. Uppgifterna ingår också i underlaget för lönestatistik avseende hela arbetsmarknaden som publiceras separat i de statistiska databaserna under namnet Lönestrukturstatistik, hela ekonomin.

### **Primärmaterial**

SCB utför på beställning specialbearbetningar av primärmaterial. Forskare, utredare m.fl. kan efter prövning få tillgång till avidentifierat uppgiftsmaterial för egen bearbetning. Personnummer lämnas dock aldrig ut av sekretesskäl.

### **Annan statistik**

SCB producerar även motsvarande statistik för den resterande delen av offentlig sektor samt för arbetare respektive tjänstemän inom den privata sektorn. Dessa redovisas i form av Statistiska meddelanden för respektive undersökning (Löner och sysselsättning inom Statlig sektor, Landstingskommunal sektor, Arbetare inom privat sektor samt Tjänstemän inom privat sektor). Vid jämförelser mellan de olika undersökningarna måste olikheter i lönebegrepp, populationsavgränsning och mätperiod beaktas.

SCB publicerar även undersökningen Konjunkturstatistik, löner för kommuner och landsting varje månad i form av ett Statistiskt meddelande samt i Sveriges statistiska databas. Konjunkturstatistiken skiljer sig från lönestrukturstatistiken på några viktiga punkter. Den största skillnaden är att lönestrukturstatistiken samlar in uppgifter per individ medan konjunkturstatistiken samlar in uppgifter aggregerat per kommun.

Mer information om statistiken och dess kvalitet ges i en särskild Beskrivning av statistiken på SCB:s webbplats, [www.scb.se/AM0106](http://www.scb.se/AM0106).

## In English

---

### Summary

This report presents employment and salary statistics for employees in the municipal sector who were employed on 1 November 2011. The survey was carried out jointly by Statistics Sweden and the Swedish Association of Local Authorities and Regions. It does not cover municipal owned companies.

The average monthly salary for all employees was SEK 25 000 on November 1 2011. For women the average was SEK 24 700 while for men it was SEK 26 300. Since November 1 2010, the monthly salary has increased by an average of 2.1 percent overall, 2.2 percent for women and 2.0 percent for men.

On November 1 2011 a total of about 780 400 persons were employed in the municipal sector, 6 200 more than one year before. About 613 300 of these employees were women and 167 100 men.

### List of tables

Explanation of symbols	9
1. Municipal sector 2011. Average monthly salary in SEK by county and sex	9
2. Municipal sector 2011. Average monthly salary and salary dispersion in SEK by occupation and sex	10
3. Municipal sector 2011. Average monthly salary in SEK and additional information by occupation and sex	13
4. Municipal sector 2011. Average monthly salary in SEK by occupation, age and sex	16
5. Municipal sector 2011. Average monthly salary in SEK by occupation, region and sex.	18
6. Municipal sector 2011. Number of employees by monthly salary interval in SEK and sex	20
7. Municipal sector 2011. Average monthly salary and salary dispersion in SEK by field of education and sex	21
8. Municipal sector 2011. Average monthly salary and salary dispersion in SEK by level of education and sex	22
9. Municipal sector 2011. Average monthly salary and salary dispersion in SEK by education and sex	23
10. Municipal sector 2011. Average monthly salary in SEK by branch of industry, type of appointment and sex	26
11. Municipal sector 2011. Average monthly salary in SEK by branch of industry, extent of employment and sex	26
12. Municipal sector 2011. Number of employees by branch of industry, type of appointment and sex	27
13. Municipal sector 2011. Number of employees by branch of industry, extent of employment and sex	27
14. Municipal sector 2011. Number of employees by extent of employment, county, municipality and sex	28
15. Municipal sector 2011. Number of employees, new appointments and resignations/retirements by age and sex	34
16. Number of employees in the public sector by sex 2008-2011	35

**List of terms**

anställd	employee
anställningsform	type of appointment
antal	number
avgångna	resignations/retirements
deltidsanställda	part-time employees
deltidstjänstgörande	part-time work
fasta lönetillägg	fixed salary supplements
förändring	alteration, change
genomsnitt	average
grundlön	basic salary
heltidsanställda	full-time employees
heltidstjänstgörande	full-time work
heltidspersoner	full-time equivalents
hälso- och sjukvård	public health and medical services
invånare	inhabitants
kommun	municipality
kommunalförbund	local federation
kvartil	quartile
kvinnor	women
kön	sex
landsting	county council
län	county
median	median
månadslön	monthly salary incl. salary supplements
män	men
nyanställda	new appointments
offentlig	public
primärkommun	municipality
privat	private
region	region
rörliga lönetillägg	variable salary supplements
samtliga	total, all
sektor	sector
stat	central government
summa	sum

Sveriges Kommuner och Landsting	The Swedish Association of Local Authorities and Regions
sysselsatta	employees
sysselsättning	employment
timanställd	time-rate employees
tjänstgöringens omfattning	extent of employment
tjänstledighet	leave of absence
totalt	total
utbildning	education
verksamhetsområde	activity
yrke	occupation
ålder	age
övrig(a)	other(s)